



# Begroting



**Werkplein**  
Drentsche Aa

## Inhoud

<b>Inleiding</b> .....	<b>3</b>
1. WPDA in het kort.....	6
<b>Beleidsbegroting</b> .....	<b>8</b>
2. Programmaplan: Bestaanszekerheid voor alle inwoners.....	8
2.1 Voldoende en voorspelbaar inkomen .....	9
2.2 Zinnige dagbesteding.....	12
2.3. Betaalbare woning en toegang tot zorg.....	14
2.4. Ontwikkeling.....	15
3. Verplichte paragrafen.....	16
3.1 Weerstandsvermogen .....	16
3.2 Onderhoud kapitaalgoederen .....	16
3.3 Financiering .....	17
3.4 Bedrijfsvoering .....	18
3.5 Verbonden partijen .....	20
<b>Financiële begroting</b> .....	<b>21</b>
4.1 Financieel.....	21
4.2 Overzicht van baten en lasten begroting 2026-2029 .....	28
4.4 Overzicht van gerealiseerde baten & lasten per taakveld .....	29
4.5 Prognosebalans 2026-2029 .....	30
4.6 Financieel – gemeente Aa en Hunze .....	31
4.7 Financieel – gemeente Assen .....	33
4.8 Financieel – gemeente Tynaarlo .....	35
Bijlage I Risicobeheersing.....	37

## Inleiding

U leest de begroting 2026 en de meerjarenraming 2027-2029 van Werkplein Drentsche Aa (WPDA). In de gespreksnotitie voor het Winteroverleg in februari 2025 hebben wij u al globaal meegenomen in de beleidskaders die de basis vormen voor deze begroting.

Omdat de nieuwe kadernota Inkomen, Ontwikkeling en Werk pas eind 2024 is vastgesteld, is op dit moment nog niet duidelijk wat dit precies voor de uitvoering van WPDA betekent. Ook is nog niet vastgesteld welke ambities uit de kadernota wanneer gerealiseerd moeten zijn. Dat betekent dat WPDA een begroting 2026 oplevert met een vooralsnog beperkte invulling van de ambities uit de kadernota.

## Landelijke en regionale ontwikkelingen

De Nederlandse **arbeidsmarkt** kampt, net als voorgaande jaren, met een ongekende krapte. De arbeidsmarktprognoses laten zien dat het verwachte personeelstekort de komende tien jaar groot blijft en naar verwachting na 2026 zelfs verder zal toenemen. Naast degenen die (nog) aan de kant blijven staan vanwege een steeds grotere afstand tot de arbeidsmarkt waarvoor intensievere begeleiding nodig is, is er een groep die meer uren wil werken maar de ingang daarnaar toe nog niet vindt. In onze arbeidsmarktregio is de ambitie om onbenut arbeidspotentieel te activeren om aan de vraag naar werk te voldoen.

In de aanloop naar 2026 wordt gewerkt aan **de hervorming van de arbeidsmarktinfrastructuur**. De benodigde aanpassing van (SUWI)wetgeving staat gepland voor 1 januari 2026. Om arbeidsmarktdienstverlening toegankelijker en beter vindbaar te maken, komt er in elke arbeidsmarktregio tenminste één gezamenlijk regionaal loket: het Werkcentrum. Hier kunnen werkzoekenden, werkenden en werkgevers terecht voor vragen over werk, loopbaanstappen, (arbeidsmarktgerichte) scholing en personeelsvraagstukken. De doelgroep en rol van WPDA in de regio wordt groter door de oprichting van het Werkcentrum.

De samenwerking tussen publieke en private organisaties wordt verankerd via een Landelijk Beraad en minstens één Regionaal Beraad per arbeidsmarktregio. Deze beraden leggen arbeidsmarktbeleid vast in een meerjarenagenda en bieden een structuur voor de inzet van nieuwe en bestaande beleidsimpulsen en middelen (Europees, rijk, provincies, gemeenten, privaat). De inwerkingtreding van de hervorming van de arbeidsmarktinfrastructuur is met een half jaar uitgesteld van 1 januari 2026 naar 1 juli 2026. Het Rijk stelt voor de hervorming meerjarig financiële middelen beschikbaar.

Daarnaast krijgt de **infrastructuur van de sociaal ontwikkelbedrijven** de komende jaren een stevige impuls. Landelijk worden meerjarig extra middelen beschikbaar gesteld voor de doorontwikkeling van deze infrastructuur om inwoners met of zonder indicatie beter te ondersteunen naar duurzaam werk. WPDA treft al vanaf 2024 de nodige voorbereidingen onder andere door te ontwikkelen naar een Inkomen-, Ontwikkel-, en Werkcentrum.

De herziening van de Participatiewet is al geruime tijd onderweg. Langs drie sporen wordt gewerkt om een stevig fundament te leggen voor de **Participatiewet in Balans**. Deze wet moet zorgen voor een voldoende en zeker bestaansminimum en moet stimuleren om actief mee te doen in de samenleving. Waarbij de overheid rekening houdt met hun mogelijkheden en individuele omstandigheden, uitgaat van vertrouwen en waaraan een realistisch en positief mensbeeld aan ten grondslag ligt.

- **Spoor 1:** Korte termijn aanpassingen gepland voor (gedeeltelijke) inwerkingtreding per 1 juli 2025, maar waarschijnlijker per 1 januari 2026

- **Spoor 2:** Fundamentele herziening van het stelsel voor de lange termijn, waarvoor nog een goede probleemanalyse nodig is
- **Spoor 3:** Aandacht voor de vakkundigheid bij de invoering van en de verandering naar de herziene wet

### Lokale ontwikkelingen

Eind 2024 hebben de gemeenteraden de nieuwe **Kadernota Inkomen, Ontwikkeling en Werk 2025-2028** vastgesteld, waarmee richting wordt gegeven aan de uitvoering van de Participatiewet, met de nodige ambities voor de komende jaren. Het centrale thema is “Bestaanszekerheid voor iedereen”. Wanneer inwoners bestaanszekerheid ervaren geeft dat rust en ruimte voor ontwikkeling en participatie in de samenleving. Er staan nog teveel mensen aan de zijlijn terwijl er aan de andere kant grote personeelstekorten zijn. Dit heeft een significante impact op belangrijke maatschappelijke opgaven zoals zorg, woningbouw en energietransitie. De kadernota richt zich niet meer ‘alleen’ op de doelgroepen van de Participatiewet, maar op alle inwoners. De nadruk ligt meer dan ooit op de ontwikkeling van inwoners in plaats van de snelste route naar betaald werk. Ook wordt meer ingezet op het toepassen van maatwerk bij financiële ondersteuning. In de loop van 2025 worden de beleidsdoelen in de nieuwe kadernota vertaald naar een concretere invulling van de opdracht voor WPDA.

Voor 2026 staan de Gemeenteraadsverkiezingen op het programma. Hoewel we nu uitgaan van vastgesteld beleid voor de komende jaren, is flexibiliteit belangrijk om in te kunnen spelen op veranderende omstandigheden en nieuwe inzichten van toekomstige raden en colleges.

### Samen naar een toekomstbestendig WPDA

Maatschappelijke ontwikkelingen, veranderende wet- en regelgeving en bestuurlijke keuzes en opdrachten maken het noodzakelijk dat WPDA doorgroeit naar een Inkomen-, Ontwikkel- en Werkcentrum (IOW-centrum) voor inwoners uit de gemeenten Aa en Hunze, Assen en Tynaarlo. Dit met een toekomstgerichte aanpak waarin bestaanszekerheid, maatwerk en duurzame participatie centraal staan. Een inspirerende omgeving waar inwoners en werkgevers terecht kunnen voor ondersteuning die echt het verschil maakt. Deze transformatie is al in 2024 gestart, maar zal medio 2026 definitief vorm krijgen.

### Wat gaat het kosten

Met deze begroting geven wij invulling aan onze landelijke en lokale opdrachten van onze gemeenten. In de financiële paragraaf maken we een vertaling van wat naar verwachting de landelijke en niet-beïnvloedbare en verplichte uitvoering gaan kosten. Voor enkele opgaven en programma’s zijn structurele en meerjarig incidentele rijksmiddelen en andere financieringsstromen beschikbaar, zoals het Just Transition Fund en middelen vanuit het Nationaal Programma Groningen. Wat de (extra) uitvoering van de gemeentelijke ambities in de nieuwe kadernota vraagt aan (extra) financiële investering wordt in de loop van 2025 nader gekwantificeerd. Hierbij wordt rekening gehouden met de (on)mogelijkheden binnen de gemeentelijke financiën.

De gemeentelijke financiën staan onder druk. Het zogenoemde “ravijnjaar” kondigt zich al enige tijd aan. De herstructurering van de normeringssystematiek van het gemeentefonds, afschaffing van specifieke uitkeringen met een korting van maar liefst 2,4 miljard op het gemeentefonds tot gevolg, naast hogere uitgaven door stijgende zorgkosten zorgt ervoor dat 2026 een jaar wordt waarin gemeenten moeite hebben om hun taken te financieren.

Daardoor staan zij voor een enorme uitdaging en wellicht onvermijdelijke keuzes moeten maken. Zeker zolang er geen zicht is op passende financiële compensatie vanuit het Rijk.

Als gemeenschappelijke regeling van de gemeenten zijn wij er ons van bewust dat we scherp aan de wind moeten zeilen. Dat betekent onder andere dat deze begroting ten opzichte van 2025 alleen is gecorrigeerd met de niet te vermijden lasten, die voortvloeien uit wettelijke verplichtingen en niet-beïnvloedbare en autonome ontwikkelingen.

Wij denken actief mee met onze gemeenten over mogelijke besparingen en zullen waar nodig middels begrotingswijzigingen bijsturen. Dit doen wij op een manier die de participatie van onze inwoners niet onnodig schaadt.

De directie van Werkplein Drentsche Aa

## 1. WPDA in het kort

WPDA is een Inkomen-, Ontwikkel- en Werkcentrum (IOW-centrum), waar inwoners laagdrempelig toegang hebben tot ondersteuning op het gebied van inkomen, ontwikkeling en werk. WPDA is dé gemeenschappelijke regeling die voor de gemeenten Aa en Hunze, Assen en Tynaarlo de Participatiewet en de Wet sociale werkvoorziening uitvoert, alsmede uitvoering geeft aan regionaal en lokaal beleid. Samen met onze drie gemeenten streeft WPDA naar een samenleving waarin niemand buiten de boot valt en waarin alle inwoners zelfredzaam zijn en (duurzaam) actief meedoen.

De gemeenten Aa en Hunze, Assen en Tynaarlo willen inwoners bestaanszekerheid bieden op vier belangrijke terreinen:

- **Voldoende en voorspelbaar inkomen** – zodat mensen rond kunnen komen en een buffer kunnen opbouwen.
- **Zinvolle dagbesteding** – met als ideaal een betaalde baan, maar ook andere vormen van maatschappelijke deelname.
- **Betaalbare woning en toegang tot zorg** – zodat iedereen een dak boven het hoofd heeft en de juiste ondersteuning krijgt.
- **Ontwikkeling** – om inwoners te helpen hun vaardigheden te verbeteren en kansen op de arbeidsmarkt te vergroten.

Zo willen de gemeenten de bestaanszekerheid van hun inwoners versterken en hun maatschappelijke deelname zo groot mogelijk laten zijn.

WPDA heeft de opdracht en draagt daaraan bij vanuit de volgende missie:

**“WPDA ondersteunt inwoners bij het verkrijgen van bestaanszekerheid, ontwikkeling en werk. Dit doen we door inkomensondersteuning, ontwikkelingstrajecten en begeleiding naar werk, met als uitgangspunt vertrouwen, autonomie en samensturing”.**

Dat betekent dat we (potentieel) kwetsbare inwoners ondersteunen met financiële middelen en deskundig advies en door hun duurzame deelname aan de samenleving te bevorderen, het liefst door middel van betaald werk. Zo willen we bereiken dat de bestaanszekerheid van kwetsbare inwoners wordt verbeterd door stabiel inkomen, werk en maatschappelijke participatie

Wij helpen onze inwoners waarbij wij uitgaan van acht leidende principes. Dit zijn de uitgangspunten voor hoe we inwoners benaderen en ondersteunen:

1. **We sluiten aan bij wat mensen kunnen.** We houden rekening met iemands situatie en mogelijkheden.
2. **We handelen vanuit de bedoeling van de wet.** Niet regels, maar hulp aan inwoners staat centraal.
3. **We werken op basis van vertrouwen en gelijkwaardigheid.** We nemen inwoners serieus en behandelen hen met respect.
4. **We houden rekening met de menselijke maat.** We kijken naar de echte behoeften van mensen, niet alleen naar de regels.
5. **Iedereen krijgt hulp.** Niemand wordt weggestuurd zonder een oplossing of doorverwijzing.
6. **Onze dienstverlening moet eenvoudig en toegankelijk zijn.** We verminderen bureaucratie en maken regels begrijpelijk.

7. **Meedoen is het doel.** We stimuleren inwoners om actief deel te nemen aan de samenleving, op een manier die bij hen past.
8. **Extra aandacht voor kwetsbare groepen.** Zoals statushouders, jongeren en mensen met een arbeidsbeperking.

Ons beleidsmatig kader bestaat naast landelijke wet- en regelgeving uit regionaal en lokaal beleid. De Kadernota Inkomen, Ontwikkeling en Werk 2025 – 2028 is voor de komende jaren door de gemeenten vastgesteld. De ambities en de uitvoering die hiervoor nodig is strekken zich uit over de gehele periode van de kadernota. De kadernota geeft richting aan het “wat” onze gemeenten willen bereiken (effect van beleid en beoogde doelen).

WPDA heeft de opdracht en is verantwoordelijk voor de vertaling van de politiek bestuurlijke doelen uit de kadernota naar effectieve uitvoering, het “hoe”. De concrete acties die nodig zijn om de beoogde resultaten te behalen worden bestuurlijk afgestemd inclusief benodigde financiering en opgenomen in een uitvoeringsagenda waarover verantwoording wordt afgelegd aan de gemeenten.

We beoordelen de uitvoering niet alleen op cijfers, maar vooral op merkbare verbeteringen voor inwoners. Dit betekent dat we sturen op effecten die mensen daadwerkelijk in hun dagelijks leven ervaren en niet alleen te kijken naar hoeveel mensen uitstromen uit de bijstand. WPDA vervult hiermee de kernopdracht om iedereen die dat nodig heeft te ondersteunen bij het behouden van bestaanszekerheid en deelname.

### *Samenwerking*

Samenwerking met partners zoals welzijnsorganisaties, onderwijsinstellingen en werkgevers is essentieel. Denk aan gezamenlijke scholingsprojecten en initiatieven om basis-, werknemers- en vakvaardigheden te versterken. Ook de samenwerking met schulddienstverleners, buurtorganisatie en sociale wijkteams is onmisbaar. Niet alleen op uitvoeringsniveau, maar zeker ook op strategische niveau. Dat vraagt duidelijke afspraken over rolverdeling en financiering om vanuit een gezamenlijk belang de inwoner effectief te ondersteunen.

### *Arbeidsmarktregio Werk in Zicht*

De arbeidsmarktregio is ons regionale samenwerkingsverband voor werkgeversbenadering en de sluitende aanpak onderwijs-arbeidsmarkt. Binnen de arbeidsmarktregio, die bestaat uit de gehele provincie Groningen en Noord-Drenthe, werken wij samen met alle gemeenten en UWV. De doelstellingen voor de arbeidsmarktregio zijn voor de jaren 2023-2027 vastgelegd in een programmaplan. Hierin is opgenomen dat:



- Inwoners die (meer uren) willen werken en dat nu niet doen (ongekend talent) willen we bereiken en weten hen te activeren naar werk; We hebben het over inwoners met en zonder uitkering.
- Wij ervoor dat onze inwoners zich kunnen ontwikkelen. Het Inkomen-, Ontwikkel- en Werkcentrum wordt dé plek waar onze inwoners en werkgevers terecht kunnen met alle vragen over ontwikkeling van en naar werk. Kansrijk opleiden en een leven lang (kunnen) ontwikkelen zijn hierin belangrijke onderdelen.
- Inwoners plaatsen we, voorzien van voldoende vaardigheden duurzaam uit, bij voorkeur bij onze sociaal ontwikkelpartners.

Zodat we een impuls kunnen geven aan de arbeidsparticipatie én daarmee aan de brede welvaart in onze gemeenten.

## Beleidsbegroting

### 2. Programmaplan: Bestaanszekerheid voor alle inwoners

De Kadernota Inkomen, Ontwikkeling en Werk 2025 – 2028 is eind 2024 door onze gemeenten vastgesteld. Net als in 2025, blijft het thema voor de komende jaren “bestaanszekerheid voor alle inwoners”.

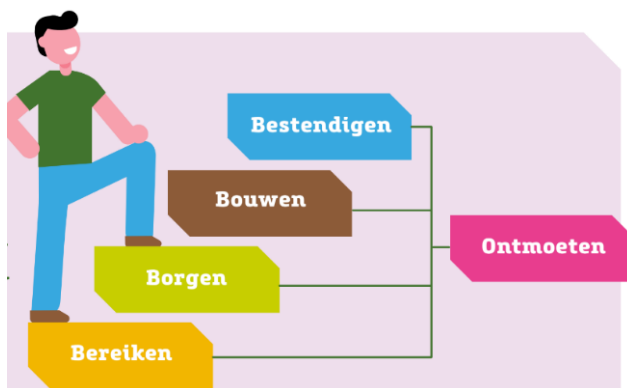
Bestaanszekerheid biedt inwoners rust en ruimte om zich te kunnen ontwikkelen en mee te kunnen doen in de samenleving. Dat houdt in dat daarvoor de basisvoorwaarden op orde moeten zijn, namelijk de zekerheid hebben van voldoende en voorspelbaar inkomen, de zekerheid van werk en van mee kunnen doen in de samenleving. Maar ook de zekerheid van een dak boven je hoofd in een geschikte en betaalbare woning. En in een veilige omgeving, met snelle, betaalbare en toegankelijke zorg. Voor WPDA houdt werken aan bestaanszekerheid voor onze inwoner in dat we dat doen langs vier logische stappen die naadloos aansluiten bij de doelen van de Participatiewet, de uitdagingen in de arbeidsmarkt en de ambities uit de kadernota:

**1. Bereiken:** Het begint met het vinden en bereiken van inwoners die onze ondersteuning nodig hebben. We wachten niet af maar zoeken mensen actief op. Dit doen we samen met partners in het veld.

**2. Borgen:** Eerst een stevige basis. Dit betekent het aanpakken van directe problemen zoals schulden, huisvesting en toegang tot zorg, zodat inwoners rust en ruimte krijgen om vooruit te kijken.

**3. Bouwen:** Als de basis er is dan werken we samen aan ontwikkeling en perspectief. Dit omvat basisvaardigheden zoals taal en rekenen, werknemersvaardigheden en vakvaardigheden gericht op een specifieke baan. We doen dit altijd in samenwerking met partners, zodat we écht iets kunnen betekenen.

**4. Bestendigen:** Duurzame participatie staat centraal. Onze hulp stopt dus niet als iemand een baan of een stabiele situatie heeft bereikt. We blijven betrokken om ervoor te zorgen dat mensen niet terugvallen. Wij blijven inwoners ondersteunen nadat zij een baan of daginvulling hebben gevonden.



Bij WPDA geloven we dat ontmoeting de sleutel is tot vertrouwen en samenwerking. Persoonlijk contact is verweven in alles wat we doen. Het **Ontmoeten** zorgt ervoor dat de inwoner zich nog meer welkom voelt bij WPDA, in een eigentijdse, laagdrempelige, inspirerende omgeving waar men verbinding ervaart en graag terugkomt. En waar wij met partners invulling geven aan het “no wrong door” principe.

## 2.1 Voldoende en voorspelbaar inkomen

Het besteedbaar inkomen van veel huishoudens (op of net boven het sociaal minimum) is te laag, waardoor mensen niet rond kunnen komen en niet mee kunnen doen aan de samenleving. Zij leven in financiële bestaansonzekerheid. Dat concludeert ook de Commissie Sociaal Minimum. De vele regelingen, verschillende uitvoerende instanties en ingewikkelde voorwaarden en berekeningen maken mensen onzeker over hun rechten, plichten en hun inkomen.

Vooraf voor mensen die kwetsbaar zijn is dit geheel moeilijk te doorgronden. Bij stijging of daling van het inkomen verandert de aanspraak op regelingen. Zij weten vaak pas achteraf of ze geld mogen houden of terug moeten betalen waardoor schulden ontstaan. Een vergissing of fout kan namelijk grote gevolgen hebben, zo blijkt. Schaamte en (ongegronde) angst om terug te moeten betalen spelen hierbij ook een rol. Mensen raken verdwaald in het systeem, gebruiken de regelingen niet en haken zelfs af. Vaak durven zij daardoor de stap naar (meer) werk niet altijd te zetten.

Wetenschappelijk is bewezen dat armoede een belemmering is bij het vinden en behouden van werk en andersom weten we ook dat het hebben van werk de grootste kans biedt om uit de armoede te komen.

### *Participatiewet in Balans*

Eén van de doelen en uitgangspunten van de Participatiewet in Balans is het bieden van een toereikend inkomen. Het moet een doelmatig vangnet zijn, zeker en voorspelbaar en waarvan de rechten en plichten begrijpelijk en goed na te leven zijn. We verwachten dat de korte termijn aanpassingen uit spoor 1 in 2026 in werking zijn getreden.

### *Programma Vereenvoudiging Inkomensondersteuning voor Mensen (VIM)*

In het programma Vereenvoudiging Inkomensondersteuning voor Mensen (VIM) wordt onderzocht hoe de inkomensondersteuning eenvoudiger en begrijpelijker kan. Daarbij wordt gekeken zowel naar de korte termijn, onder andere stapeling van regelingen en terugvordering uitkeringen, als ook naar de middellange- en de lange termijn. Denk hierbij aan harmoniseren van begrippen over partnerschap, inkomen en vermogen zoveel mogelijk op elkaar af te stemmen. Diverse scenario's en voorstellen worden pas dit jaar uitgewerkt. Wij anticiperen hierop.

### *Wet proactieve dienstverlening*

Te veel mensen weten niet dat zij recht hebben op een uitkering of voorziening vanwege hun inkomen. Daardoor komen mensen mogelijk onder het sociaal minimum terecht en neemt het risico op geldzorgen, armoede en schulden toe. Uitvoeringsorganisaties kunnen vanwege privacyregels op dit moment niet zien of mensen vanwege hun inkomen of financiële situatie recht hebben op een uitkering of sociale voorziening en kunnen/mogen daar niet actief op wijzen. Het wetsvoorstel "Proactieve dienstverlening" moet dit straks (2026) mogelijk maken zodat de bestaanszekerheid wordt vergroot en armoede teruggedrongen wordt. Wij anticiperen hierop.

### *Kadernota Inkomen Ontwikkeling Werk*

Niet alleen huishoudens met een bijstandsuitkering zijn financieel kwetsbaar. Ook inwoners met een betaalde baan hebben het vaak lastig, de zogenoemde "werkende armen". In de pijler "Voldoende en voorspelbaar inkomen" wordt daarom ingezet op het bieden van meer maatwerk, ook voor inwoners die niet enkel onder de Participatiewet vallen.

### *Wat willen we bereiken*

Om zekerheid te hebben over het inkomen is het belangrijk dat inwoners een stabiel en voorspelbaar inkomen hebben om van te leven en daarnaast ook in staat zijn om een financiële buffer op te bouwen. Dat kan alleen met effectieve inkomensregelingen die toegankelijk en minder bureaucratisch zijn.

### *Wat gaan we doen*

- ✓ *We bereiken de inwoner waarvan de bestaanszekerheid kwetsbaar is en bieden pro-actief onze dienstverlening aan*

We zetten in 2026 in op het actief vinden en benaderen van inwoners als we weten dat zij recht op voorzieningen hebben. We willen aanbieden in plaats van laten aanvragen. Daarnaast gaan we vroegsignalering versterken door preventieve ondersteuning te bieden om problematische schulden meer te voorkomen. Als ook sluitende aanpakken realiseren, zodat een inwoner niet uit beeld raakt of tussen wal en schip belandt.

- ✓ *We gaan regelingen eenvoudiger en toegankelijker maken en waar mogelijk de dienstverlening gebruiksvriendelijk digitaliseren en/of automatiseren*

Eigen regelingen kennen we waar mogelijk ambtshalve toe. Tijdens de contacten met onze inwoners ondersteunen we bij het aanvragen van andere regelingen. We maken slim gebruik van (onze eigen) data om inwoners te bereiken en te adviseren over regelingen waar mogelijk recht op is.

- ✓ *We bieden financiële nazorg bij de stap naar werk om armoedeval te voorkomen*

Aanvullend op de financiële nazorg bij werkaanvaarding ondersteunen we onze inwoners actief om hun financiën op orde te houden, zoals bij life-events bijvoorbeeld bij een wijziging in de gezinssituatie. Statushouders worden in de eerste zes maanden volledig financieel ontzorgd.

- ✓ *We hebben in 2026 een logisch en passend beoordelingskader om het besteedbare inkomen als uitgangspunt te nemen.*

We onderzoeken samen met en in opdracht van onze gemeenten hoe we invulling kunnen geven aan het begrip besteedbaar inkomen. In hoofdlijn gaat het er dan om wat iemand kan overhouden, nadat alle noodzakelijke uitgaven zijn gedaan.

- ✓ *Uitvoering geven aan de maatregelen en wijzigingen van spoor 1 van de Participatiewet in Balans*

Van de 24 maatregelen in spoor 1 hebben 12 maatregelen direct of indirect raakvlakken met het thema Inkomen. Dan gaat het om onder andere verruiming van de identificatieplicht, automatische verrekening van inkomsten uit arbeid, verruiming van de bijverdiengrenzen en harmonisatie van de jongerennorm. Ook wordt de aanvraagprocedure vereenvoudigd. WPDA past al langer een verkorte aanvraagprocedure toe, namelijk binnen 6 maanden na terugkeer. Dit wordt straks 12 maanden. Een aantal van de aangekondigde maatregelen hebben we in 2024/2025 al gerealiseerd, waaronder het toepassen van de grens voor giftenvrijlating. Om de hardheid van en het wantrouwen vanuit de Participatiewet tegen te gaan is de term "fraude" in alle facetten van de organisatie vervangen door passende terminologie. Denk aan alle communicatiemiddelen, procesbeschrijvingen, systemen, etc.

- ✓ *Experimenteren met of introduceren van een bufferbudget.*

Mensen die in deeltijd werken kunnen te maken krijgen met financiële onzekerheid vanwege verrekening van inkomsten met de uitkering.

Door schommelingen in incidenteel inkomen, wekelijkse of vierwekelijkse betalingen, of opgebouwde reserveringen sluiten de verrekeningen van inkomsten en bijstand niet naadloos op elkaar aan. De Participatiewet in Balans biedt de mogelijkheid om te werken met een bufferbudget. Dit budget kan worden toegekend aan inwoners met wisselende inkomstenverrekening wanneer zij in een of meerdere maanden over minder beschikken dan de bijstandsnorm en zo een voorspelbaar inkomen hebben.

## 2.2 Zinvolle dagbesteding

De huidige Participatiewet gaat ervan uit dat iedereen kan uitstromen naar betaald werk, eventueel met ondersteuning of op langere termijn. Uit verschillende onderzoeken blijkt dat deze verwachting niet realistisch is. Veel inwoners komen namelijk in de bijstand met meer dan alleen economische problemen. Mensen in de bijstand hebben vaak te maken met multiproblematiek. Denk aan problemen op het gebied van bijvoorbeeld gezondheid, schulden of huisvesting. Dat verklaart vaak ook de grote afstand tot de arbeidsmarkt. Het aanbieden van werk is veelal niet meer voldoende, er is behoefte aan bredere ondersteuning. De realiteit is ook dat er mensen in de Participatiewet komen of zitten die voor langere tijd of permanent niet in staat zijn tot (voltijds) betaald werk.

### *Participatiewet in Balans*

De Participatiewet in Balans moet zorgen voor een passend perspectief voor iedereen die ondersteuning nodig heeft. De aanspraak op ondersteuning wordt uitgebreid met ondersteuning bij maatschappelijke participatie (i.p.v. tegenprestatie). Deze onbeloonde activiteiten zijn gericht op deelname aan het maatschappelijk leven. Inwoners krijgen hier zelf meer zeggenschap in, mits dit de arbeidsinschakeling niet belemmert. Dit geldt ook voor het verlenen van mantelzorg, wat voortaan zonder toestemming kan.

### *Wet van school naar duurzaam werk*

Jongeren tot 27 jaar met een kwetsbare positie hebben meer ondersteuning nodig bij de overgang van school naar werk en bij het behouden van werk. Denk aan jongeren uit het praktijkonderwijs (Pro), voortgezet speciaal onderwijs (VSO) en leerlingen van de entreeopleiding of de beroeps opleidende leerweg (BOL) in het mbo. In de huidige onderwijswetgeving is er aandacht voor jongeren tot 23 jaar zonder startkwalificatie. Deze wet beoogt meer kansgelijkheid en betere begeleiding, ook voor jongeren van 23 tot 27 jaar zonder en mét een startkwalificatie. Scholen, doorstroompunten (voorheen RMC) en gemeenten krijgen straks meer mogelijkheden om jongeren tot 27 jaar te ondersteunen bij de overgang van school naar werk en het behoud van werk.

### *Kadernota Inkomen Ontwikkeling Werk*

Ook de kadernota anticipeert op de Participatiewet in Balans. In de pijler “Zinvolle dagbesteding” wordt daarom ingezet op een zinvolle dagbesteding voor alle inwoners zonder perspectief op betaald werk. Daar waar WPDA tot nu toe een doorverwijfsfunctie had naar maatschappelijke en welzijn partijen, wordt de rol van WPDA nu groter, namelijk ook voor de inwoner die niet naar de arbeidsmarkt kan ontwikkelen en begeleiden richting maatschappelijke participatie.

### *Wat willen we bereiken*

Meer inwoners krijgen een passende dagbesteding, zoals betaald werk, vrijwilligerswerk of sociale activiteiten. Ook zorgen we ervoor dat de inwoner duurzaam deelneemt aan de maatschappij en zo beperkt mogelijk (nog) een beroep doet op de overheid.

### *Wat gaan we doen*

- ✓ *(meer) Verschillende werksoorten binnen halen dan nu beschikbaar.*

Om de landelijke opdracht en gemeentelijke ambities te verwezenlijken en resultaten te halen moet WPDA altijd over voldoende geschikt en werk beschikken. Werk waar, langs doorlopende leer lijnen, ontwikkeld wordt naar kansrijke beroepen. Werksoorten, die nu nog en veelal gericht zijn op het aan het werk houden van de doelgroep zonder perspectief op regulier werk, anders van aard zijn. Nieuwe werkzaamheden, waarin de ontwikkeling van de inwoner centraal staat en die passen bij de kansen op de arbeidsmarkt.

- ✓ *Sterkere samenwerking met strategische partners, werkgevers en onderwijs voor meer scholings- en werkgelegenheidskansen en inclusief ondernemen;*

Hoewel er duidelijke intenties zijn voor meer samenhang tussen werk, inkomen, zorg en wonen, de vier pijlers van bestaanszekerheid, blijft de uitvoering vaak versnipperd. Verschillende partijen – zoals gemeenten, woningcorporaties, welzijnsorganisaties en het onderwijs – werken nog te weinig op strategisch niveau samen. Dit leidt tot verminderde effectiviteit, overlappende taken en inefficiëntie. Dit alles leidt tot minder uitstroom naar werk. WPDA wil een verbindende rol spelen.

- ✓ *Het aantal sociale ontwikkelpartners uitbreiden*

Met als goed voorbeeld het Hof van Saksen gaan we, samen met onderwijspartners, vergelijkbare omgevingen inrichten bij en met werkgevers uit, voor onze doelgroepen, kansrijke branches in onze arbeidsmarktregio. We blijven samenwerken vanuit een sterke arbeidsmarktregio. Werken en uniforme werkgeversbenadering stopt immers niet bij de gemeentegrens.

- ✓ *extra werkgelegenheid bieden voor groepen inwoners die op een andere manier de aansluiting met de arbeidsmarkt niet kunnen maken*

Mensen kunnen zich het best ontwikkelen in een situatie waarin er sprake is van een stabiele basis, dus wanneer zij zekerheid hebben over inkomen en ondersteuning en niet te maken hebben met de (ervaren) druk vanuit de Participatiewet om zo snel mogelijk (elk) werk te accepteren. Daarom kiezen we projectmatig voor een groep van 25 inwoners voor een andere aanpak, namelijk door de deelnemers vanaf de start een betaalde baan te bieden bij WPDA voor 18 maanden. Dit biedt de mogelijkheid om het werk in samenhang met begeleiding en ondersteuning op het gebied van scholing, geldzaken, taalvaardigheid en welzijn te organiseren. Daarmee gaat de ontwikkeling op het gebied van werk en op andere leefgebieden gelijk op en voorkomen we dat deelnemers te maken hebben met verschillende loketten en organisaties. Deze aanpak realiseren we met cofinanciering.

- ✓ *Uitvoering geven aan de Wet van school naar duurzaam werk*

Samenwerking met ketenpartners aan een sluitende aanpak voor jongeren in een kwetsbare positie is voor ons vanzelfsprekend, en wij werken al jaren met deze benadering. Hierbij richten we ons op jongeren uit het voortgezet speciaal onderwijs, praktijkonderwijs, entreeonderwijs en MBO niveau 2. We begeleiden hen richting de arbeidsmarkt of vervolgonderwijs, bij voorkeur door een combinatie van opleiding en werk. De Wet van school naar duurzaam werk biedt nu een wettelijke basis en breidt tevens de doelgroep uit naar jongeren tot 27 jaar. Daarom gaan wij extra begeleiding en doorstroommogelijkheden organiseren voor jongeren uit het praktijkonderwijs en voortgezet speciaal onderwijs.

- ✓ *Uitvoering geven aan de maatregelen van spoor 1 van de Participatiewet in Balans*

Van de 24 maatregelen in spoor 1 hebben 7 raakvlakken met Zinnvolle dagbesteding, zoals begeleiding, participatie en re-integratie. Het gaat om meer ondersteuning bij maatschappelijke participatie, het toepassen van maatwerk doordat generieke verplichtingen vervallen, en maatwerk bij de zoekperiode van 4 weken.

### 2.3. Betaalbare woning en toegang tot zorg

Het hebben van een betaalbare plek om te wonen en goede zorg zijn basale zekerheden om te kunnen werken en leven. De zekerheden over wonen en gezondheid behoren bij onze partners in het sociale domein waarmee we samenwerken. En hoewel we niet direct verantwoordelijk zijn voor deze twee pijlers van bestaanszekerheid, zekerheid van wonen en zorg zijn twee andere onderdelen die samenhangen met en vaak onherroepelijk gevolgen hebben voor de zekerheid van inkomen en werk. Denk bijvoorbeeld aan de wachtlijsten voor wonen en zorg. Alles heeft invloed op elkaar.

WPDA is naast een belangrijke vindplaats, waarbij onze rol “vinden” en “toeleiden” is, ook een belangrijke keten- en/of gesprekspartner voor andere partijen in het sociale domein.

#### *Wat willen we bereiken*

Inwoners met woon- en zorgproblemen worden standaard en direct doorgeleid naar de juiste ondersteuning.

#### *Wat gaan we doen*

- ✓ *We gaan de samenwerking met woon-, zorg- en schuldhulpverleningspartners versterken*

Hierbij sluiten we aan bij de sociale kaart per gemeente, aangezien het aanbod van diensten, voorzieningen en ondersteuning per gemeente verschilt.

- ✓ *Zorg en huisvesting standaard onderdeel te maken van de intake (borgen), begeleiding (bouwen) en vinger aan de pols te houden bij nazorg (bestendigen).*

WPDA heeft bij de ontwikkeling en toeleiding naar de arbeidsmarkt al standaard aandacht voor de verschillende leefgebieden die van invloed kunnen zijn op het succesvol uitstromen uit de bijstand. Dat houdt ook in dat een vinger aan de pols moet worden gehouden wanneer men duurzaam participeert, om terugval te voorkomen en tijdig ondersteuning te bieden.

## 2.4. Ontwikkeling

De arbeidsmarkt blijft de komende jaren krap en dat biedt kansen voor onze inwoners, ook als zij een grotere afstand hebben tot de arbeidsmarkt. Er zijn wel de nodige uitdagingen. Veel inwoners beschikken niet over (voldoende) basisvaardigheden. Hiermee is het voor hen lastig om met verschillende zaken om te gaan als het gaat om inkomen, wonen, zorg en participeren. Zo hebben mensen met lage basisvaardigheden vaker schulden en stellen ze het vragen om hulp zo lang mogelijk uit. Ook hebben ze vaker geen of tijdelijk werk. Het is dan ook niet zo vreemd dat het hebben van onvoldoende basisvaardigheden samenhangt met armoede.



### *Wat willen we bereiken*

Om mee te kunnen doen in onze samenleving en op de arbeidsmarkt is het beschikken over de basisvaardigheden een enorm belangrijke, onmisbare voorwaarde. Om hun kansen op de arbeidsmarkt te vergroten ontwikkelen meer mensen hun basis-, werknemers- en vakvaardigheden. We willen dat het beschikken over basisvaardigheden als fundament wordt gezien om volwaardig mee te kunnen doen in de samenleving en onlosmakelijk verbonden is met Ontwikkelen.

### *Wat gaan we doen*

- ✓ *een leergang “basisvaardigheden op orde” aanbieden*

Inwoners die dienstverlening (gaan) ontvangen van WPDA krijgen een leergang basisvaardigheden aangeboden. De leergang organiseren we met onze partners in het sociale domein. Inwoners die niet kunnen beschikken over de basisvaardigheden blijven we ondersteunen waar nodig.

- ✓ *Leven lang ontwikkelen ondersteunen*

Een leven lang ontwikkelen (LLO) is een van de grote thema's op de arbeidsmarkt. Het is belangrijk dat werkgevers en werknemers zich blijven ontwikkelen om met de grote krapte, opgaven en veranderingen op de arbeidsmarkt om te gaan. LLO is een van de manieren om dat te doen. Blijven ontwikkelen en leren vergroot de kansen op werk, maar betekent ook blijven meedoen op de arbeidsmarkt en in de samenleving. Dit draagt bij aan de duurzame inzetbaarheid. We helpen werkgevers om te blijven investeren in hun personeel, zodat de vakvaardigheden op orde blijven. Werkende en werkzoekende in een kwetsbare positie krijgen speciale aandacht vanwege hun risico op bestaansonzekerheid.

- ✓ *Doorontwikkeling infrastructuur iWerk*

Nu de focus en doelstelling van de Participatiewet wordt verbreed naar maatschappelijke participatie en niet enkel gericht is op betaald werk, zal de ondersteuning en begeleiding hierop gerealiseerd moeten worden. Immers, om (vrijwilligers)werk te kunnen vinden en/of te behouden moet je, naast basisvaardigheden, ook beschikken over werknemersvaardigheden. Hieronder verstaan we de algemene vaardigheden die nodig zijn om aan het werk te komen, te blijven of vrijwilligerswerk te doen, zoals: motivatie, communicatie, zelfstandigheid, assertiviteit, stressbestendigheid, flexibiliteit en samenwerking. De infrastructuur van WPDA gaan we daarom verder ontwikkelen naar een omgeving waarbij inwoners die niet beschikken over voldoende basis- en werknemersvaardigheden deze hier snel aan kunnen leren.

### 3. Verplichte paragrafen

Volgens het Besluit Begroting en Verantwoording (BBV) voor gemeenten en provincies nemen wij in een aantal verplichte paragrafen op in onze begroting. Het gaat hier om de paragrafen weerstandsvermogen en risicobeheersing, onderhoud kapitaalgoederen, financiering, bedrijfsvoering en verbonden partijen.

#### 3.1 Weerstandsvermogen

Wij zijn voor het weerstandsvermogen afhankelijk van de drie gemeenten. Een sluitende begroting betekent dat een tegenvaller die niet gecompenseerd kan worden door een meevaller, leidt tot een extra bijdrage van de gemeente. Dit ontslaat ons niet van de verantwoordelijkheid om ons bewust te zijn van de mogelijke risico's en ons uiterste best te doen om die risico's te vermijden. De risicoparaagraaf is apart opgenomen als bijlage I. Verschillende risico's die in de risicoparaagraaf 2025 zijn genoemd, spelen nu nadrukkelijk (doorwerking nieuwe wetten, krappe arbeidsmarkt, kadernota).

#### Weerstandsvermogen

De bestemmingsreserve(s) ten behoeve van de bedrijfsvoering is (zijn) gemaximeerd tot 5% van de totale bedrijfsvoeringskosten. Wij rekenen in principe, na vaststelling van de jaarrekening, volledig af met de gemeenten. Wij zijn voor de weerstandscapaciteit van hen afhankelijk. Op het moment van begroten zijn er twee bestemmingsreserves aanwezig waarvan naar verwachting één in 2025 wordt onttrokken. Van de andere reserve zullen de laatste onttrekkingen waarschijnlijk in 2026 plaatsvinden.

Om het weerstandsvermogen in beeld te brengen schrijft het BBV in artikel 11 lid 2 onder d een aantal kengetallen voor. Voor ons gaat het hier om vier kengetallen (kengetallen voor grondexploitatie en belastingcapaciteit zijn voor ons niet van toepassing).

Tabel 1: Kengetallen:	Rekening 2024	Begroting 2025	Begroting 2026
netto schuldquote	6,32%	7,59%	12,23%
netto schuldquote gecorrigeerd voor alle verstrekte leningen	6,32%	7,59%	12,23%
solvabiliteitsratio	7,53%	0,00%	0,00%
structurele exploitatieruimte	0,00%	0,00%	0,00%

Bedragen * € 1.000	Rekening 2024	Begroting 2025	Begroting 2026
Eigen vermogen	932	-	-
Vreemd vermogen	11.437	13.362	18.473
Totaal Vermogen	12.369	13.362	18.473

#### 3.2 Onderhoud kapitaalgoederen

Voor het groot onderhoud op het pand aan de W.A. Scholtenstraat 22 is een voorziening gevormd. Het doel van deze voorziening is om de kosten gelijkmatig over de jaren te verdelen, om zo grote schommelingen van jaar tot jaar te voorkomen. Het meerjarenonderhoudsplan (MJOP) brengt in kaart welke onderhoudswerkzaamheden voor de komende 20 jaar gepland zijn en welke kosten dit met zich meebrengt.

De storting in de voorziening bedraagt op basis van het MJOP € 120.000. Jaarlijks zal deze storting geïndexeerd worden conform begrotingsrichtlijnen. De verwachte eindstand van de voorziening in 2026 bedraagt € 506.000.

Tabel 2: Voorziening groot onderhoud (bedragen * € 1.000)	Rekening 2024	Begroting 2025	Begroting 2026
Beginstand	209	282	414
Dotatie	112	116	120
(Verwachte) onttrekking	16	6	28
<b>Eindstand voorziening</b>	<b>304</b>	<b>392</b>	<b>506</b>

### 3.3 Financiering

#### Kasgeldlimiet

De kasgeldlimiet geeft het renterisico op korte termijn weer. Hieronder vallen alle kortlopende financieringen met een rente typische looptijd korter dan 1 jaar. Het doel van deze limiet is om te voorkomen dat bij herfinanciering van de leningen bij (aanzienlijk) hogere rente grote verschillen optreden in de hoogte van de rente die WPDA moet betalen. Het niveau van de kasgeldlimiet is beperkt tot 8,2% van het totaal van de begroting. De limiet voor WPDA in 2026 bedraagt daardoor afgerond € 8,8 miljoen.

Tabel 3: Kasgeldlimiet (bedragen *€ 1.000)	1-1-2026	1-4-2026	1-7-2026	1-10-2026	31-12-2026
Begrotingstotaal	107.313	107.313	107.313	107.313	107.313
Kasgeldlimiet (8,2% van begr.totaal)	8.800	8.800	8.800	8.800	8.800
Gem. vlottende schuld - gem. vlottende middelen	-1.466	0	0	0	2.972
<b>Ruimte onder de kasgeldlimiet</b>	<b>10.266</b>	<b>8.800</b>	<b>8.800</b>	<b>8.800</b>	<b>5.828</b>

#### Renterisiconorm

De renterisiconorm heeft als doel om het renterisico bij herfinanciering te beheersen. De renterisiconorm houdt in dat de jaarlijkse verplichte aflossingen en renteherzieningen niet meer mogen bedragen dan 20% van het begrotingstotaal met een minimum van € 2,5 miljoen. Bedoeling van de normering is om tot een zodanige opbouw van de leningenportefeuille te komen, dat het renterisico uit hoofde van de renteaanpassingen en herfinanciering van leningen in voldoende mate wordt beperkt. De renterisiconorm ligt voor de begroting 2026 op € 21,5 miljoen. Er is op moment van begroten geen aanleiding voor het aantrekken van nieuwe leningen of renteherziening van bestaande leningen.

#### EMU-saldo

Het EMU-saldo is het saldo van inkomsten en uitgaven met derden (dus geen afschrijvingen, waardemutaties, etc.) van de overheid op transactiebasis in een bepaalde periode. Het EMU-saldo geeft aan of er in een bepaald jaar met reële transacties meer geld uitgegeven is dan er in dat jaar is binnengekomen, of dat er netto geld overgehouden is. Het is daarmee een indicatie voor de ontwikkeling van de liquiditeits- en financiële positie (eigen vermogen en schulden) van de gemeente(n). Het begrote EMU-saldo bedraagt € 3,8 miljoen.

### 3.4 Bedrijfsvoering

Werkplein Drentsche Aa is een dienstverlenende organisatie. Wij willen van betekenis zijn en richten al onze inspanningen op het optimaal bedienen van onze inwoners. Onze bedrijfsvoering is ingericht op een zo goed mogelijke ondersteuning van de primaire processen, het borgen van de continuïteit en het grip houden (vinger aan de pols). Op die manier kunnen medewerkers zich bezighouden met hun vak en hun kwaliteiten optimaal inzetten om de beste resultaten te halen voor onze inwoners.

Voor 2026 zien we de volgende ontwikkelingen die van invloed zijn op onze bedrijfsvoering. Sommige van deze ontwikkelingen hebben ook al invloed op 2024 (gehad) en 2025. Wat de (financiële) impact is van onderstaande ontwikkelingen en op welke manier hier uitvoering aan gegeven zal worden is nog onzeker. De beoogde investering hiervoor is daarom opgenomen in de risicoparagraaf (Bijlage I Risicobeheersing).

#### Europese en landelijke wetgeving

Vanuit Europese en landelijke wetgeving worden intensievere eisen gesteld aan overheidsorganisaties om informatie veel meer actief openbaar te maken (Wet Open Overheid) en de toegang tot informatie en de beveiliging daarvan te verbeteren voor de inwoners (Wet Digitale Overheid, AVG, BIO/ Nis2, Wet modernisering elektronisch bestuurlijk verkeer).

Wij krijgen daar in 2026 ook mee te maken. Wij moeten zowel juridisch compliant blijven als efficiënt kunnen werken binnen de nieuwe kaders van bestaanszekerheid en participatie. Waar mogelijk zoeken wij de samenwerking met onze gemeenten op, om hier zo efficiënt mogelijk invulling aan te kunnen geven.

#### 1. Wetgeving en verplichtingen op het gebied van digitale dienstverlening

In 2026 treedt de Wet modernisering elektronisch bestuurlijk verkeer in werking. Inwoners krijgen het recht om digitaal zaken te doen met WPDA, en wij zijn verplicht om een veilige en toegankelijke digitale omgeving aan te bieden. Dit betekent dat wij moeten investeren in digitale toegankelijkheid, gebruiksvriendelijke formulieren, een klantgerichte digitale omgeving en een veilige infrastructuur voor gegevensuitwisseling.

#### 2. AVG, gegevensbescherming en data-ethiek

Wij verwerken persoonsgegevens van inwoners en hebben daarom een strikte verantwoordelijkheid voor gegevensbescherming. Dit betekent dat medewerkers 'privacy by design'-principes moeten worden toegepast bij de ontwikkeling van nieuwe digitale systemen om te voorkomen dat gegevens onnodig worden opgeslagen of verwerkt. Dit betekent dat wij meer audits en impactanalyses gaan uitvoeren en medewerkers moeten trainen in AI-geletterdheid en zorgvuldige omgang met data.

#### 3. Wet Proactieve Dienstverlening en gegevensuitwisseling

Vanaf 2026 krijgen gemeenten en publieke instanties de mogelijkheid om gegevens uit te wisselen om inwoners die recht hebben op ondersteuning proactief te benaderen. Dit betekent dat wij extra maatregelen moeten treffen op het gebied van cybersecurity en databescherming, zodat gegevens niet ongeoorloofd worden ingezien of gebruikt.

#### 4. AI en datagedreven werken binnen WPDA

Wij onderzoeken hoe kunstmatige intelligentie en data-analyse kunnen worden ingezet voor betere dienstverlening. Dit betekent dat wij gaan investeren in innovatie, zodat WPDA inwoners sneller en beter kan ondersteunen en efficiënter voorzieningen en maatwerkoplossingen kan aanbieden. Ook zal dit helpen om inwoners met ontwikkel- en participatiemogelijkheden beter te kunnen matchen.

### 5. Governance en compliance: waarborgen van rechtmatigheid en verantwoording

Met de uitbreiding van taken en samenwerking met externe partners groeit ook de noodzaak voor goed bestuur en controle. Om dit te borgen, werken wij aan sterkere interne audits en kwaliteitscontroles.

#### Werk in Zicht Programmaplan 2023 – 2027 en Werkcentrum

De doelstellingen voor de arbeidsmarktregio zijn voor de jaren 2023-2027 vastgelegd in een programmaplan: Duurzame deelname aan de arbeidsmarkt in goede en volwaardige banen en een sterkere arbeidsmarktpositie voor mensen die het risico lopen niet (meer) deel te kunnen nemen of achterop dreigen te raken. Met als ambitie om 20.000 inwoners vooruit te helpen. Dit gebeurt langs de lijnen Bereiken (van ongekend talent), Ontwikkelen (naar school, werk of participatie) en Duurzame inzetbaarheid (aanpassend vermogen versterken).

Om arbeidsmarktdienstverlening toegankelijker en beter vindbaar te maken, komt er in elke arbeidsmarktregio één gezamenlijk regionaal loket: het Werkcentrum. Werkzoekenden, werkenden en werkgevers kunnen bij het Werkcentrum terecht voor vragen over werk, volgende loopbaanstappen, (arbeidsmarktgerichte) scholing en personeelsvraagstukken. Daarnaast komt er één Landelijk Beraad en in iedere arbeidsmarktregio één Regionaal Beraad. Deze beraden leggen meerjarig arbeidsmarktbeleid vast in een meerjarenagenda. Elke regio gaat zelf over de uitwerking/invoering van het werkcentrum. De rol van WPDA wordt hierdoor groter en zal ook gevolgen hebben voor de benodigde investering in personeel en middelen.

#### Kadernota Inkomen Werk en Ontwikkeling 2025 - 2028

De kadernota inkomen, ontwikkeling en werk 2025-2028 is door onze gemeenteraden vastgesteld met als overkoepelend thema “Werken aan Bestaanszekerheid” voor alle inwoners. Onze deelnemende gemeenten hebben de lat hoog gelegd om bestaanszekerheid te verbeteren en participatie te vergroten.

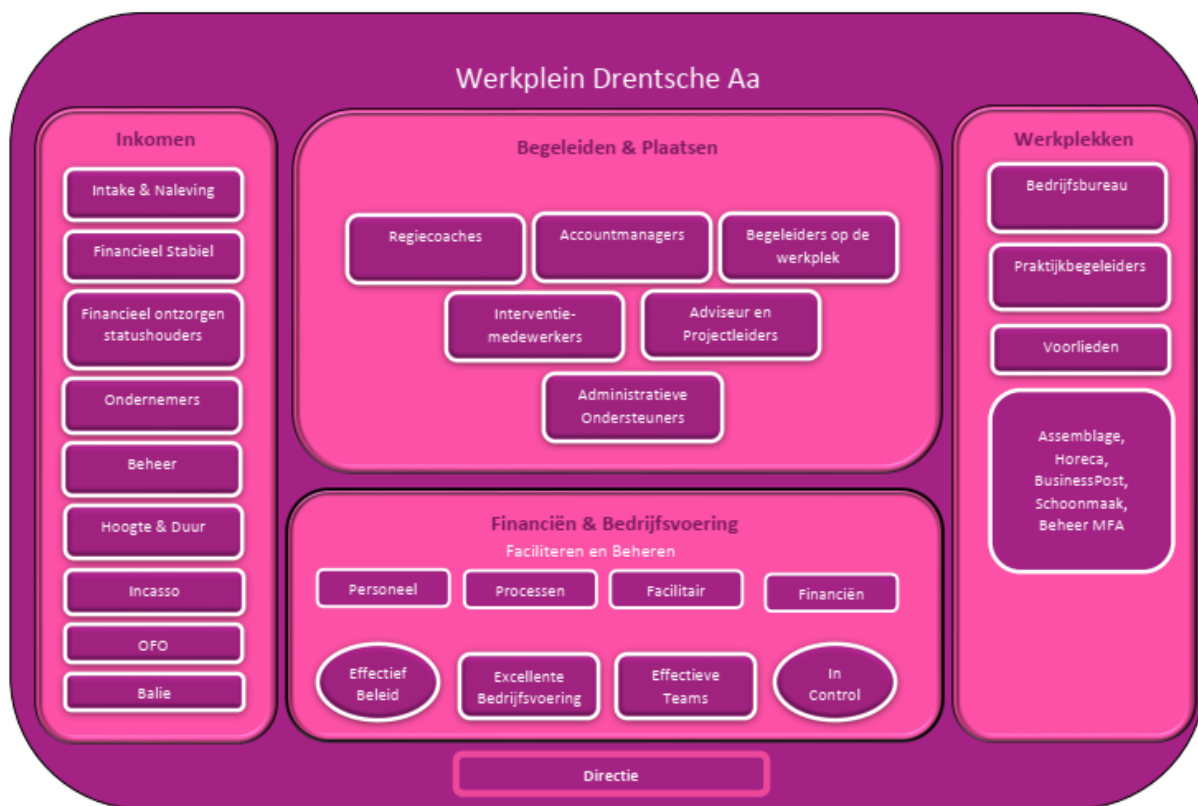
Omdat de kadernota Inkomen, Ontwikkelen en Werk pas eind 2024 is vastgesteld, is op dit moment nog niet duidelijk wat dit precies voor de uitvoering van WPDA betekent. Ook is nog niet vastgesteld welke ambities uit de kadernota wanneer gerealiseerd moeten zijn. Dat betekent dat WPDA een begroting 2026 oplevert met een vooralsnog beperkte invulling van de ambities uit de kadernota.

#### WPDA Inkomen-, Ontwikkel- en Werkcentrum

Voor WPDA houdt werken aan bestaanszekerheid voor onze inwoner in dat wij dat langs vier logische stappen doen die naadloos aansluiten bij de doelen van de Participatiewet, de uitdagingen in de arbeidsmarkt en de ambities uit de kadernota:

1. **Bereiken:** Het begint met het vinden en bereiken van inwoners die onze ondersteuning nodig hebben. Wij wachten niet af maar zoeken mensen actief op. Dit doen wij samen met partners in het veld.
2. **Borgen:** Eerst een stevige basis. Dit betekent het aanpakken van directe problemen zoals schulden, huisvesting en toegang tot zorg, zodat inwoners rust en ruimte krijgen om vooruit te kijken.
3. **Bouwen:** Als de basis er is dan werken wij samen aan ontwikkeling en perspectief. Dit omvat basisvaardigheden zoals taal en rekenen, werknemersvaardigheden en vakvaardigheden gericht op een specifieke baan. Wij doen dit altijd in samenwerking met partners, zodat we écht iets kunnen betekenen.

4. **Bestendigen:** Duurzame participatie staat centraal. Onze hulp stopt dus niet als iemand een baan of een stabiele situatie heeft bereikt. Wij blijven betrokken om ervoor te zorgen dat mensen niet terugvallen. Wij blijven inwoners ondersteunen nadat zij een baan of daginvulling hebben gevonden.



### 3.5 Verbonden partijen

Werkplein Drentsche Aa neemt deel in de besloten vennootschap MFC Beheer. Werkplein Drentsche Aa is voor 100% eigenaar van MFC beheer.

#### MFC Beheer B.V.

MFC Beheer B.V. is een beheersvennootschap noodzakelijk voor het exploiteren van de horeca en de daarbij horende vergunningen en kent daarmee zeer weinig risico's voor de financiële positie van Werkplein Drentsche Aa.

Tabel 4: Verbonden partijen Bedragen * € 1.000	Rekening 2024	Begroting 2026
Eigen vermogen	13	15
Vreemd vermogen	-2	0
<b>Totaal vermogen</b>	<b>12</b>	<b>15</b>
<b>Resultaat na belastingen</b>	<b>1</b>	<b>1</b>

## Financiële begroting

### 4.1 Financieel

Gemeenten ontvangen middelen vanuit het Rijk, bestemd voor de uitvoering van de Participatiewet, aanverwante regelingen, de Wet sociale werkvoorziening en de Wet Inburgering 2021. Deze middelen zijn deels geormerkt en deels vrij besteedbaar. Wij ontvangen op onze beurt deze gelden via de gemeenten. Verreweg het grootste deel komt vanuit de specifieke uitkering voor de Uitkeringen Participatiewet en de Rijksbijdrage Wsw. Daarnaast is een deel van het re-integratiebudget geormerkt via de integratie-uitkering Participatie. Vanaf 2024 worden er ook middelen beschikbaar gesteld voor de doorontwikkeling van de infrastructuur van sociaal werkbedrijven. De overige inkomsten zijn opgenomen in de algemene uitkering van het gemeentefonds, waar budget is opgenomen voor uitgaven bijzondere bijstand, minimabeleid, re-integratie, levensvatbaarheidstoetsen Bbz2004 en de uitvoeringskosten. De definitieve vaststelling van de budgetten vindt plaats in september van het begrotingsjaar. Wij gaan uit van de meest recente prognoses omtrent de economische vooruitzichten en baseren onze financiële raming hierop. In de risicoparagraaf geven wij de verschillende financiële risico's weer die zich bij deze begroting voordoen.

Tabel 5: Overzicht baten gemeenten (inclusief baten niet voor WPDA)	Aa en Hunze	Assen	Tynaarlo	Financiering via
Gebundelde uitkering (BUIG) 2026	6.108.000	38.217.000	8.195.000	Specifieke uitkering BUIG
Rijksbijdrage Wsw 2026 (loopt via Assen als centrumgemeente)	2.229.000	13.824.000	1.440.000	Integratie-uitkering Participatie
Rijksbijdrage doorontw. Infrastructuur sociaal werkbedrijven 2026 (loopt via Assen als centrumgemeente)	21.298	127.715	25.988	Integratie-uitkering Participatie
Impulsbudget doorontw. Infrastructuur sociaal werkbedrijven 2026 (loopt via Assen als centrumgemeente)	36.206	217.116	44.179	Decentralisatie-uitkering
Middelen cluster Participatie 2026 (uitvoering, begeleiding, re-integratie, minimabeleid)	3.800.000	20.735.000	4.955.000	Algemene uitkering
Re-integratie (begeleiding beschut werk) 2026	127.000	862.000	223.000	Integratie-uitkering Participatie
Tijdelijke regeling alleenverdieners 2025	12.280	57.280	19.780	Decentralisatie-uitkering
Armoedebestrijding kinderen 2025	73.635	362.466	90.609	Decentralisatie-uitkering
Uitvoeringsgelden Nieuwe Wet Inburgering 2026 (onderdeel cluster Sociale Basisvoorzieningen)	n.n.t.b.	n.n.t.b.	n.n.t.b.	Algemene uitkering
Inburgeringsvoorzieningen 2026	n.n.t.b.	n.n.t.b.	n.n.t.b.	Specifieke uitkering Inburgering
Uitvoeringsgelden overheadfuncties (onderdeel cluster Bestuur en Algemene Ondersteuning)	n.n.t.b.	n.n.t.b.	n.n.t.b.	Algemene uitkering
<b>Totaal (ex. Inburgering en uitvoering overhead)</b>	<b>12.407.418</b>	<b>74.402.577</b>	<b>14.993.555</b>	
Aanpak armoede en schulden 2025 (onderdeel van cluster Participatie)	35.600	195.650	46.200	Algemene uitkering

In de begroting voor 2026 is sprake van een stijging van de bedrijfsvoeringskosten ten opzichte van 2025. Deze stijging is grotendeels het gevolg van autonome ontwikkelingen en de investeringen in de infrastructuur ten behoeve van het Inkomen-, Werk- en Ontwikkelcentrum. De totale lasten worden begroot op € 107,3 miljoen:

Tabel 6: baten en lasten Bedragen * € 1.000	Baten	Lasten	Bijdrage begroting 2026	Bijdrage begroting 2025	Vershil bijdrage begroting 2026 - 2025	Bijdrage begroting 2027	Bijdrage begroting 2028	Bijdrage begroting 2029
Uitkeringen Participatiewet	52.520	51.633	-887	-2.212	1.325	-901	-916	-916
Loonkosten Wsw	17.492	17.150	-343	152	-495	-641	-550	-585
Beschut werk	2.030	2.792	762	723	40	860	959	1.058
Brutomarge & detacheringen (Wsw, Beschut)	3.988	0	-3.988	-3.878	-110	-3.848	-3.713	-3.584
Bijzondere bijstand & minimabeleid	0	4.800	4.800	4.294	505	5.033	5.195	5.309
Re-integratie	1.213	3.756	2.543	2.649	-105	2.545	2.545	2.547
Bbz2004	3	4	1	41	-40	12	21	21
Bedrijfsvoering	1.819	27.017	25.198	23.298	1.900	26.219	27.024	27.975
Geraamde bedrag voor onvoorzien	0	163	163	118	45	164	165	166
	<b>79.065</b>	<b>107.313</b>	<b>28.249</b>	<b>25.185</b>	<b>3.064</b>	<b>29.443</b>	<b>30.729</b>	<b>31.990</b>

### Aantallen uitkeringen, Wsw en Beschut

De meest recente raming (februari 2025) van het CPB gaat uit van een gelijkblijvend uitkeringsvolume in zowel 2025 als 2026. Wij volgen deze raming en komen daarmee uit op gemiddeld 2.804 uitkeringen. Verder neemt het aantal cliënten met een Sw-indicatie vanwege de afsluiting van de Wsw af tot het niveau van gemiddeld 450 Aja en begroten wij in totaal 125 plekken Beschut werk.

Tabel 7: Aantallen	Rekening 2024	Begroting 2025	Begroting 2026	Vershil Begroting 2026-2025
Uitkeringen Participatiewet	2.403	2.387	2.411	24
IOAW	87	88	78	-9
IOAZ	14	15	14	-1
Bbz2004 starters	7	11	7	-4
Bbz2004 gevestigden	17	17	17	0
Zak- en kleedgeld	277	268	277	9
<b>Subtotaal uitkeringen</b>	<b>2.804</b>	<b>2.786</b>	<b>2.804</b>	<b>18</b>
Sociale Werkvoorziening (Aja)	501	479	450	-29
Nieuw Beschut	99	103	125	22

### Uitkeringen Participatiewet<sup>1</sup>

Onder de Uitkeringen Participatiewet worden de volgende posten verantwoord:

- de verstrekte uitkeringen levensonderhoud (P-wet, IOAW, IOAZ, Bbz2004);
- de verstrekte structurele en incidentele loonkostensubsidies;
- de debiteurenontvangsten en algemene kosten;
- de baten vanuit de bijstandsbudgetten (BUIG) per gemeente (afhankelijk van de gemeentegrootte worden budgetten historisch, objectief of middels een combinatie van beide bepaald).

<sup>1</sup> Conform afspraak wordt hier zowel aan de baten- als lastenkant geen prijsindexatie begroot.

Uitgangspunten:

- CPB-raming van het bijstandsvolume;
- stijging loonkostensubsidie conform toename doelgroep;
- aandeel in het verdeelmodel voor de bijstandsbudgetten.

**Loonkosten en Rijksbijdrage Wsw<sup>1</sup>**

Onder de Loonkosten Wsw worden de volgende posten verantwoord:

- de loonkosten van de Sw-medewerkers met een dienstverband bij WPDA;
- de verstrekte loonkostensubsidies voor de Sw-medewerkers die een extern dienstverband hebben;
- overige kosten (zoals arbo-dienstverlening, reiskosten en trainingen).
- de baten vanuit de Rijksbijdrage Wsw.

Uitgangspunten:

- afname van de populatie à 5% per jaar t.g.v. de afsluiting van de Wsw;
- budget gebaseerd op circulaire, rekening houdend met de afname van de doelgroep.

**Beschut Werk<sup>1</sup>**

Onder Beschut Werk worden de volgende posten verantwoord:

- de loonkosten van de Beschut Werkers die in de interne bedrijven werkzaam zijn;
- de loonkostensubsidie die wij als zijnde werkgever van de Beschut Werkers ontvangen.

Uitgangspunt:

- toename aantal beschut werkers conform verwachte groei doelgroep;

**Brutomarge en detacheringen**

Onder brutomarge en detacheringen worden de volgende posten verantwoord:

- de brutomarge vanuit de Assemblage, Horeca, Post en Schoonmaak, die vallen onder de interne bedrijven.
- de opbrengsten vanuit de detachering van Sw-medewerkers aan reguliere bedrijven;

Uitgangspunten:

- afname van doelgroep die intern en extern werkzaam is;
- bestendigen werkaanbod binnen de Businesspost op niveau 2024.

**Bijzondere bijstand & minimabeleid**

Onder de bijzondere bijstand en het minimabeleid worden de volgende posten verantwoord:

- de verstrekte bijzondere bijstand;
- de bijdrage aan de collectieve zorgverzekering;
- overige gemeentelijk minimabeleid (meedoenpremie schoolgaande kinderen, jeugdvakantieweken, witgoedregeling).

Uitgangspunten:

- verwachte toename regelingen à 7,5% t.g.v. nieuwe beleidsrichtingen kadernota;
- indexering conform CPI-index.

**Re-integratie**

Onder het re-integratiebudget worden de volgende posten verantwoord:

- de begeleidingskosten en additionele kosten voor de doelgroep Beschut Werk en Afspraakbanen;
- de inzet van de verscheidene re-integratietrajecten voor cliënten die richting de arbeidsmarkt worden begeleid.

**Uitgangspunten:**

- toename begeleidingskosten afspraakbanen en beschut werk conform verwachte groei doelgroep;
- verhoogde baten begeleidingsvergoeding beschut werk conform circulaires;
- indexering conform CPI-index.

**Besluit bijstandsverlening zelfstandigen (Bbz2004)<sup>1</sup>**

Onder het Bbz2004 worden de volgende posten verantwoord:

- de nieuw verstrekte kapitaalleningen;
- de kosten voor het uitvoeren van levensvatbaarheidstoetsen;
- de debiteurenontvangsten op eerder verstrekte kapitaalleningen;
- een bate vanuit het Rijk à 25% van het in het voorafgaande jaar verstrekte kapitaal.

**Uitgangspunten:**

- laagblijvend niveau nieuwe kapitaalverstrekkingen en levensvatbaarheidstoetsen conform intern beleid;
- lage baten vanuit Rijk conform geringe kapitaalverstrekkingen afgelopen jaren.

**Bedrijfsvoering**

Onder de bedrijfsvoeringskosten worden de volgende posten verantwoord:

- de personeelslasten bestaande uit de salariskosten en overige personele kosten;
- de overige bedrijfsvoeringskosten bestaande uit huisvestingskosten, indirecte productiekosten, beheerskosten, DVO Assen, DVO Tynaarlo, afschrijvingen en rente.
- de baten vanuit o.a. subsidies, projectgelden en personeelsgerelateerde uitkeringen.

<b>Tabel 8: Bedrijfsvoering</b> Bedragen * € 1.000	<b>Rekening 2024</b>	<b>Begroting 2025</b>	<b>Begroting 2026</b>	<b>Vershil Begroting 2026-2025</b>
<b>Baten</b>				
Externe financiering	1.425	903	1.473	570
Detachingsopbrengsten personeel doelgroep	0	296	346	50
<i>Bijdrage gemeente</i>	<i>20.721</i>	<i>23.298</i>	<i>25.198</i>	<i>1.900</i>
<b>Totale baten</b>	<b>22.147</b>	<b>24.497</b>	<b>27.017</b>	<b>2.520</b>
<b>Lasten</b>				
Personeel	16.884	18.247	19.706	1.460
Bedrijfsvoering	5.263	5.689	6.784	1.095
Impulsbudget	0	265	180	-85
Personeel doelgroep	0	296	346	50
<b>Totale lasten</b>	<b>22.147</b>	<b>24.497</b>	<b>27.017</b>	<b>2.520</b>
<b>Saldo</b>	<b>0</b>	<b>0</b>	<b>0</b>	<b>0</b>

Onderstaande tabellen geven meer inzicht in de mutaties op de onderdelen baten, personeelslasten en bedrijfsvoering. Zo bestaan de extra baten grotendeels uit gelden die bestemd zijn voor de doorontwikkeling van de infrastructuur naar een Inkomen-, Ontwikkel- en Werkcentrum. De uitgaven hieraan zijn zichtbaar onder de tabel overige bedrijfsvoering. Een en ander is in lijn met de notitie hierover die in december 2024 aan het bestuur is aangeboden.

De personele mutaties en de rest van de overige bedrijfsvoering zijn het gevolg van een combinatie van autonome effecten zoals wet- en regelgeving en loon-/prijsontwikkelingen. Verschillende risico's die in de risicoparagraaf 2025 zijn genoemd, spelen nu nadrukkelijk (doorwerking nieuwe wetten,

gevolgen kadernota, krappe arbeidsmarkt). Wat de financiële impact is van deze ontwikkelingen en op welke manier hier uitvoering aan gegeven zal worden is nog onzeker. De mogelijke investeringen die hiermee gemoeid zijn, zijn daarom opnieuw opgenomen in de risicoparagraaf (Bijlage I Risicobeheersing).

## Baten

Tabel 9: Uitwerking beleidsbegroting		€ totaal
<u>Ontwikkeling</u>		
Rijksmiddelen infrastructuur SW-bedrijven		470.000
Onttrekking bestemmingsreserve Inkomen-, Ontwikkel- en Werkcentrum		440.000
Middelen WIZ t.b.v. Inkomen-, Ontwikkel- en Werkcentrum		35.000
<u>Overig</u>		
Overige baten		45.000
Vervallen begrote onttrekkingen reserves 2025		-420.000
Mutatie baten begroting 2026 - 2025		570.000

## Personeel

Tabel 10: Uitwerking niet-beïnvloedbare effecten		€ totaal	Risicoparagraaf 2025
<u>Wet- en regelgeving</u>			
Loonontwikkelingen 2026 conform begrotingsrichtlijnen		1.010.000	
Vervanging intern SW-personeel incl. inzet BAB en uitzendkrachten Businesspost en Horeca		200.000	
<u>Overig</u>			
Intensivering begeleiden inwoners naar de arbeidsmarkt		250.000	PM ("Mismatch op de arbeidsmarkt")
Mutatie Personeel begroting 2026 - 2025		1.460.000	

## Overige bedrijfsvoering

Tabel 11: Uitwerking niet-beïnvloedbare effecten		€ totaal
<u>Wet- en regelgeving (divers, zie paragraaf bedrijfsvoering)</u>		
Deskundigheidsbevordering om te kunnen voldoen aan nieuwe wetten en strengere eisen op het gebied van: EU AI-act, Participatiewet in Balans (spoor 3), Archiefwet, Wmebv, AVG, Gegevensbescherming, Wet Proactieve Dienstverlening, Gegevensuitwisseling, Informatieveiligheid en Cybersecurity, Governance en Compliance.		100.000
<u>Overig</u>		
Indexering naar prijspeil 2026 conform begrotingsrichtlijnen		170.000
<i>Subtotaal</i>		<i>270.000</i>

Tabel 12: Uitwerking beleidsbegroting		€ totaal
<u>Ontwikkeling</u>		
Infrastructurele aanpassingen Inkomen-, Ontwikkel- en Werkcentrum		825.000
<i>Subtotaal</i>		<i>825.000</i>
Mutatie Overige bedrijfsvoering begroting 2026 - 2025		1.095.000

### Investeringskalender

Regelmatig wordt een deel van de huidige apparatuur vervangen. Het betreffen hier vervangingsinvesteringen, die geen verhoging betekenen van de huidige afschrijvingslasten. Het gaat om zaken als laptops, mobiele telefoons en machines. Deze komen periodiek terug in de investeringskalender. Nieuw zijn de investeringen m.b.t. de infrastructuur van het Inkomen-, Werk- en Ontwikkelcentrum, waarvoor diverse bedragen zijn opgenomen conform de notitie die in december 2024 aan het dagelijks bestuur is aangeboden.

Tabel 13: Investeringskalender (bedragen * € 1.000)	Begroting 2025	Prognose uitnutting 2025	Begroting 2026	Begroting 2027	Begroting 2028	Begroting 2029
<b>Lopende investeringen</b>						
Laptops	31	-	31	31	31	
Mobiele telefoons	35	-	35	35	35	
Verduurzaming pand W.A. Scholtenstraat	717	685	-	-	-	
Machines	48	48	86	-	-	
<b>Subtotaal lopende investering</b>	<b>831</b>	<b>733</b>	<b>152</b>	<b>66</b>	<b>66</b>	
<b>Nieuwe investeringen</b>						
Laptops	-	-	39	-31	-31	-
Mobiele telefoons	-	-	5	-35	-35	40
Machines	-	-	-	-	-	48
Verbouw en inrichting WAS22 IOW	-	780	-	-	-	-
Aanschaf pand JCvM8 IOW	-	1.350	-	-	-	-
Verbouw en inrichting JCvM8 IOW	-	-	4.000	-	-	-
Aanschaf pand WAS18-20 IOW	-	150	-	-	-	-
Verbouw en inrichting WAS18-20 IOW	-	-	500	-	-	-
Desinvestering Javastraat	-	-	-350	-	-	-
<b>Subtotaal nieuwe investeringen</b>	<b>-</b>	<b>2.280</b>	<b>4.194</b>	<b>-66</b>	<b>-66</b>	<b>88</b>
<b>Totaal per jaar</b>	<b>831</b>	<b>3.013</b>	<b>4.246</b>	<b>-</b>	<b>-</b>	<b>88</b>

De afschrijftermijnen bij de geplande vervangingsinvesteringen zijn, conform richtlijnen vanuit het BBV, als volgt:

Tabel 14: Activa	Afschrijvingstermijn
Hardware - telefoons	3 jaar
Hardware – laptops	5 jaar
Werktuigen en gereedschappen	15 jaar
Technische installaties	15 jaar
Kantoormeubilair en inrichting	15 jaar
Renovatie, restauratiebedrijfsgebouwen	15 jaar
Nieuwbouw en aanschaf bedrijfsgebouwen	40 jaar

### Verdeelsleutel bedrijfsvoering

Voor de verdeling van de bijdrage op de bedrijfsvoering over de drie gemeenten hanteren wij een verdeelsleutel. De vastgestelde verdeelpercentages, waarmee in deze begroting is gerekend, zijn als volgt: Aa en Hunze **12,17%**, Assen **72,98%**, Tynaarlo **14,85%**.

### Incidentele baten en lasten

De baten en lasten die als incidenteel vallen aan te merken hebben betrekking op het Inkomen-, Ontwikkel- en Werkcentrum. Er is sprake van een desinvestering aan de Javastraat, diverse uitgaven aan ondersteuning bij de verbouwingen, en tijdelijk extra kosten op het gebied van communicatie en opleidingen. De dekking van de incidentele kosten geschiedt grotendeels via de hiertoe aangelegde bestemmingsreserve.

Tabel 15: Incidentele baten & lasten	Begroting 2026	Begroting 2027	Begroting 2028	Begroting 2029
<b>Baten</b>				
Bestemmingsreserve IOW	440			
Gemeentelijke bijdrage	130	80	0	0
<b>Totaal incidentele baten</b>	<b>570</b>	<b>180</b>	<b>0</b>	<b>0</b>
<b>Lasten</b>				
Desinvestering Javastraat	350			
Diversen ondersteuning verbouwing	90			
Communicatie	30	30		
Opleidingsbudget	100	150		
<b>Totaal incidentele lasten</b>	<b>570</b>	<b>180</b>	<b>0</b>	<b>0</b>

### Begrotingsrichtlijnen

In de begroting wordt voor de bedrijfsvoeringslasten uitgegaan van de richtlijnen van de Vereniging van Drentse Gemeenten (VDG). Hiermee wordt gepoogd één lijn te krijgen in de begrotingsrichtlijnen van verbonden partijen van de Drentse gemeenten. Voor WPDA betekent dit een indexatie van 2,1% voor 2026. Voor de meerjarenraming worden de bijbehorende indexaties in onderstaande tabel weergegeven.

Tabel 16: Berekening indexatie WPDA	Begroting 2026	Begroting 2027	Begroting 2028	Begroting 2029
Prijsindexatie*	2,7%	2,5%	2,6%	2,5%
Loonkostenindex*	1,8%	5,7%	4,6%	4,3%
Prijsindex 30%	0,8%	0,8%	0,8%	0,8%
Loonkostenindex 70%	1,3%	4,0%	3,2%	3,0%
<b>Indexatie</b>	<b>2,1%</b>	<b>4,7%</b>	<b>4,0%</b>	<b>3,8%</b>

\*Op basis van de Middellange Termijn Verkenning van het CEP2025.

## 4.2 Overzicht van baten en lasten begroting 2026-2029

Tabel 17: Baten bedragen * € 1.000	Jaarrekening 2024	Begroting 2025	Begroting 2026	Begroting 2027	Begroting 2028	Begroting 2029	Vershil 2026-2025
Re-integratiebudget	717	824	1.213	1.298	1.382	1.467	388
Brutomarge	1.879	1.770	1.970	1.931	1.892	1.854	200
<i>Gemeentelijke bijdrage</i>	516	879	573	614	653	693	-305
<b>Subtotaal 'Werk'</b>	<b>3.113</b>	<b>3.473</b>	<b>3.756</b>	<b>3.842</b>	<b>3.927</b>	<b>4.013</b>	<b>283</b>
Uitkeringen Participatiewet	52.478	49.643	52.520	52.219	51.926	51.625	2.877
Rijksbijdrage WSW	18.495	16.681	17.492	16.961	16.116	15.404	811
Loonkostensubsidie Beschut Werk	1.463	1.423	2.030	2.293	2.557	2.820	606
Detacheringsopbrengsten	2.273	2.108	2.018	1.917	1.821	1.730	-90
Bbz2004	39	0	3	18	9	9	3
Bijzondere bijstand & Meedoen	0	0	0	0	0	0	0
<i>Gemeentelijke bijdrage</i>	692	891	2.315	2.446	2.887	3.157	1.424
<b>Subtotaal 'Inkomen'</b>	<b>75.441</b>	<b>70.745</b>	<b>76.378</b>	<b>75.854</b>	<b>75.316</b>	<b>74.745</b>	<b>5.633</b>
Externe financiering	931	483	1.033	1.117	1.172	1.232	550
Detacheringsopbrengsten personeel doelgroep	0	296	346	329	312	297	50
<i>Gemeentelijke bijdrage</i>	20.721	23.298	25.198	26.219	27.024	27.975	1.900
<b>Subtotaal 'Bedrijfsvoering'</b>	<b>21.653</b>	<b>24.077</b>	<b>26.577</b>	<b>27.665</b>	<b>28.508</b>	<b>29.504</b>	<b>2.500</b>
<i>Gemeentelijke bijdrage voor onvoorzien</i>	0	118	163	164	165	166	45
<b>Totale baten</b>	<b>100.207</b>	<b>98.412</b>	<b>106.873</b>	<b>107.525</b>	<b>107.916</b>	<b>108.427</b>	<b>8.461</b>
<b>Lasten bedragen * € 1.000</b>	<b>Jaarrekening 2024</b>	<b>Begroting 2025</b>	<b>Begroting 2026</b>	<b>Begroting 2027</b>	<b>Begroting 2028</b>	<b>Begroting 2029</b>	<b>Vershil 2026-2025</b>
Uitgaven re-integratie	3.113	3.473	3.756	3.842	3.927	4.013	283
<b>Subtotaal 'Werk'</b>	<b>3.113</b>	<b>3.473</b>	<b>3.756</b>	<b>3.842</b>	<b>3.927</b>	<b>4.013</b>	<b>283</b>
Uitkeringen Participatiewet inc. LKS	50.554	47.431	51.633	51.318	51.010	50.709	4.202
Loonkosten WSW	18.394	16.834	17.150	16.320	15.566	14.819	316
Loonkosten Beschut Werk	1.977	2.146	2.792	3.153	3.516	3.878	646
Bbz2004	-85	41	4	30	30	30	-37
Bijzondere bijstand & Meedoen	4.600	4.294	4.800	5.033	5.195	5.309	505
<b>Subtotaal 'Inkomen'</b>	<b>75.441</b>	<b>70.745</b>	<b>76.378</b>	<b>75.854</b>	<b>75.316</b>	<b>74.745</b>	<b>5.633</b>
Personeel	16.884	18.247	19.706	20.633	21.458	22.273	1.460
Overige bedrijfsvoering	5.263	5.689	6.784	6.515	6.542	6.730	1.095
Impulsbudget	0	265	180	188	196	203	-85
Personeel doelgroep	0	296	346	329	312	297	50
<b>Subtotaal 'Bedrijfsvoering'</b>	<b>22.147</b>	<b>24.497</b>	<b>27.017</b>	<b>27.665</b>	<b>28.508</b>	<b>29.504</b>	<b>2.520</b>
Geraamde bedrag voor onvoorzien	0	118	163	164	165	166	45
<b>Totale lasten</b>	<b>100.700</b>	<b>98.832</b>	<b>107.313</b>	<b>107.525</b>	<b>107.916</b>	<b>108.427</b>	<b>8.481</b>
<b>Saldo baten en lasten</b>	<b>-494</b>	<b>-420</b>	<b>-440</b>	<b>0</b>	<b>0</b>	<b>0</b>	<b>-20</b>
Onttrekkingen aan reserves	494	420	440	0	0	0	20
<b>Begrotingssaldo na bestemming</b>	<b>0</b>	<b>0</b>	<b>0</b>	<b>0</b>	<b>0</b>	<b>0</b>	<b>0</b>

## 4.4 Overzicht van gerealiseerde baten & lasten per taakveld

Tabel 18: Taakveld IV3	Baten (bedragen * € 1.000)	Begroting 2026
<b>6.3</b>	<b>Inkomensregelingen</b>	
	Budget Uitkeringen Participatiewet	52.520
	Bijzondere bijstand en minima	0
	Gemeentelijke bijdrage inkomensregelingen	8.889
	<i>Subtotaal</i>	<b>61.409</b>
<b>6.4</b>	<b>Begeleide Participatie</b>	
	Rijksbijdrage Wsw	17.492
	Loonkostensubsidie Beschut Werk	2.030
	Detacheringsopbrengsten	2.018
	Bruto marge	1.970
	Gemeentelijke bijdrage begeleide participatie	2.098
	<i>Subtotaal</i>	<b>25.608</b>
<b>6.5</b>	<b>Arbeidsparticipatie</b>	
	Bbz2004 (vergoeding Rijk)	3
	Re-integratiebudget	1.213
	Gemeentelijke bijdrage arbeidsparticipatie	6.340
	<i>Subtotaal</i>	<b>7.555</b>
<b>0.4</b>	<b>Overhead</b>	
	Externe financiering	1.473
	Detacheringsvergoeding Sw-personeel	346
	Gemeentelijke bijdrage overhead	10.922
	<i>Subtotaal</i>	<b>12.741</b>
	<b>Totale baten</b>	<b>107.313</b>

Taakveld IV3	Lasten (bedragen * € 1.000)	Begroting 2026
<b>6.3</b>	<b>Inkomensregelingen</b>	
	Uitkeringen Participatiewet (incl. LKS en deb.)	51.633
	Bijzondere bijstand & minima	4.800
	Personeelslasten inkomensregelingen	4.977
	<i>Subtotaal</i>	<b>61.409</b>
<b>6.4</b>	<b>Begeleide Participatie</b>	
	Loonkosten Wsw	17.150
	Loonkosten Beschut Werk	2.792
	Personeelslasten begeleide participatie	5.666
	<i>Subtotaal</i>	<b>25.608</b>
<b>6.5</b>	<b>Arbeidsparticipatie</b>	
	Bbz2004 (kapitaalverstrekkingen + LVT)	4
	Re-integratieactiviteiten	3.756
	Personeelslasten arbeidsparticipatie	3.796
	<i>Subtotaal</i>	<b>7.555</b>
<b>0.4</b>	<b>Overhead</b>	
	Personeelslasten overhead	5.268
	Overige bedrijfsvoeringskosten	6.784
	Impulsbudget	180
	Sw-personeel	346
	Geraamde bedrag voor onvoorzien	163
	<i>Subtotaal</i>	<b>12.741</b>
	<b>Totale lasten</b>	<b>107.313</b>
	<b>Saldo</b>	<b>0</b>

## 4.5 Prognosebalans 2026-2029

ACTIVA (bedragen * € 1000)	31 december 2029	31 december 2028	31 december 2027	31 december 2026	31 december 2025	31 december 2024
<b>Vaste activa</b>						
<b>Materiële vaste activa</b>						
1. Investerings in economisch nut	11.916	12.556	13.293	14.030	10.102	7.925
<b>Financiële vaste activa</b>						
2. Kapitaalverstrekkingen deelnemingen	11	11	11	11	11	11
<b>Totaal materiele vaste Activa</b>	<b>11.927</b>	<b>12.567</b>	<b>13.304</b>	<b>14.041</b>	<b>10.113</b>	<b>7.936</b>
<b>Vlottende activa</b>						
<b>Uitzettingen met een rente typisch looptijd &lt; dan 1 jaar</b>						
3. Vorderingen op openbare lichamen						
4. Rekening-courantverhouding met het Rijk						
5. Overige vorderingen	2.028	2.028	2.028	2.028	2.028	2.028
<b>Liquide middelen</b>						
6. Kassen	5	5	5	5	5	5
7. Banksaldi	472	472	472	472	2.809	472
<b>Overlopende activa</b>						
8. Overige nog te ontvangen en vooruitbetaalde bedragen	1.928	1.928	1.928	1.928	1.928	1.928
<b>Totaal vlottende activa</b>	<b>4.433</b>	<b>4.433</b>	<b>4.433</b>	<b>4.433</b>	<b>6.770</b>	<b>4.433</b>
<b>Totaal activa</b>	<b>16.360</b>	<b>17.000</b>	<b>17.737</b>	<b>18.473</b>	<b>16.883</b>	<b>12.369</b>
<b>PASSIVA (bedragen * € 1000)</b>	<b>31 december 2029</b>	<b>31 december 2028</b>	<b>31 december 2027</b>	<b>31 december 2026</b>	<b>31 december 2025</b>	<b>31 december 2024</b>
<b>Vaste passiva</b>						
<b>Reserves</b>						
10.1 Bestemmingsreserve Inkomen, Ontwikkel en Werkcentrum					440	631
10.2 Bestemmingsreserve IT en informatiehuishouding						300
<b>Voorzieningen</b>						
11.1 Voorziening groot onderhoud vastgoed	704	595	605	508	415	304
11.2 Voorziening verlofsparen	647	562	477	392	307	222
11.3 Voorziening RVU-regeling		100	100	100	100	100
<b>Vaste schulden met een rente typische looptijd van 1 jaar of langer</b>						
12. Onderhandse leningen (binnenlandse banken)	7.259	7.829	8.519	9.208	9.896	5.238
<b>Totaal vaste passiva</b>	<b>8.611</b>	<b>8.987</b>	<b>9.602</b>	<b>10.108</b>	<b>11.059</b>	<b>6.797</b>
<b>Vlottende passiva</b>						
<b>Netto vlottende schulden met een rente typische looptijd &lt; dan 1 jaar</b>						
13. Banksaldi	2.832	3.096	3.219	3.449	908	656
14. Overige schulden	1.353	1.353	1.353	1.353	1.353	1.353
<b>Overlopende passiva</b>						
15. Overlopende betalingsverplichtingen	3.433	3.433	3.433	3.433	3.433	3.433
16. Overige vooruitontvangen bedragen	131	131	131	131	131	131
<b>Totaal vlottende passiva</b>	<b>7.749</b>	<b>8.012</b>	<b>8.135</b>	<b>8.365</b>	<b>5.824</b>	<b>5.572</b>
<b>Totaal passiva</b>	<b>16.360</b>	<b>17.000</b>	<b>17.737</b>	<b>18.473</b>	<b>16.883</b>	<b>12.369</b>

## 4.6 Financieel – gemeente Aa en Hunze

Bedragen * € 1.000	Baten	Lasten	Bijdrage begroting 2026	Bijdrage begroting 2025	Verschil bijdrage begroting 2026 - 2025	Bijdrage begroting 2027	Bijdrage begroting 2028	Bijdrage begroting 2029
Uitkeringen Participatiewet	6.108	6.432	324	-44	368	334	344	335
Loonkosten Wsw	2.229	2.185	-44	19	-63	-82	-70	-75
Beschut werk	214	294	80	68	12	91	101	111
Brutomarge & detacheringen (Wsw, Beschut)	508	0	-508	-490	-18	-490	-473	-457
Bijzondere bijstand & minimabeleid	0	613	613	560	53	643	664	678
Re-integratie	127	571	444	371	73	448	452	456
Bbz2004	0	0	0	16	-16	1	4	4
Bedrijfsvoering	221	3.288	3.067	2.793	273	3.191	3.289	3.405
Geraamde bedrag voor onvoorzien	0	20	20	14	6	20	20	20
	<b>9.407</b>	<b>13.403</b>	<b>3.996</b>	<b>3.308</b>	<b>688</b>	<b>4.155</b>	<b>4.329</b>	<b>4.478</b>

### Uitkeringen Participatiewet

De gemeentelijke bijdrage op de uitkeringen Participatiewet ligt hoger dan de begroting 2025. Voornaamste oorzaken hiervan zijn een volume-effect à € 205.000 (12 uitkeringen meer) en een prijseffect à € 125.000. Het overige deel van ongeveer € 40.000 is een combinatie van loonkostensubsidie en debiteurenopbrengsten.

### Ontwikkelingen uitkeringen en SW

Aantallen	Rekening 2024	Begroting 2025	Begroting 2026	Verschil Begroting 2026-2025
Uitkeringen Participatiewet	282	274	284	10
IOAW	19	15	17	1
IOAZ	3	4	3	0
Bbz2004 starters	1	1	1	0
Bbz2004 gevestigden	4	4	4	1
Zak- en kleedgeld	21	21	21	0
<b>Subtotaal uitkeringen</b>	<b>330</b>	<b>318</b>	<b>330</b>	<b>12</b>
Sociale Werkvoorziening (Aja)	63	60	57	-3
Nieuw Beschut	11	12	14	3

## Baten &amp; Lasten 2026-2029

Baten bedragen * € 1.000	Jaarrekening 2024	Begroting 2025	Begroting 2026	Begroting 2027	Begroting 2028	Begroting 2029	Vershil 2026-2025
Re-integratiebudget	75	87	127	136	145	154	41
Brutomarge	236	224	251	246	241	236	27
<i>Gemeentelijke bijdrage</i>	156	147	193	202	211	220	45
<b>Subtotaal 'Werk'</b>	<b>468</b>	<b>457</b>	<b>571</b>	<b>584</b>	<b>597</b>	<b>610</b>	<b>113</b>
Uitkeringen Participatiewet	5.877	5.670	6.108	6.088	6.069	6.049	438
Rijksbijdrage WSW	2.323	2.107	2.229	2.161	2.053	1.962	122
Loonkostensubsidie Beschut Werk	156	134	214	241	269	297	79
Detacheringsofbrengsten	286	266	257	244	232	220	-9
Bbz2004	1	0	0	4	1	1	0
Bijzondere bijstand & Meedoen	0	0	0	0	0	0	0
<i>Gemeentelijke bijdrage</i>	626	353	717	743	810	834	364
<b>Subtotaal 'Inkomen'</b>	<b>9.269</b>	<b>8.530</b>	<b>9.524</b>	<b>9.481</b>	<b>9.434</b>	<b>9.363</b>	<b>994</b>
Externe financiering	113	58	126	136	143	150	68
Detacheringsofbrengsten personeel doelgroep	0	35	42	40	38	36	7
<i>Gemeentelijke bijdrage</i>	2.511	2.793	3.067	3.191	3.289	3.405	273
<b>Subtotaal 'Bedrijfsvoering'</b>	<b>2.624</b>	<b>2.887</b>	<b>3.234</b>	<b>3.367</b>	<b>3.469</b>	<b>3.591</b>	<b>348</b>
<i>Gemeentelijke bijdrage voor onvoorzien</i>	0	14	20	20	20	20	6
<b>Totale baten</b>	<b>12.361</b>	<b>11.889</b>	<b>13.349</b>	<b>13.451</b>	<b>13.521</b>	<b>13.584</b>	<b>1.460</b>
<b>Lasten bedragen * € 1.000</b>	<b>Jaarrekening 2024</b>	<b>Begroting 2025</b>	<b>Begroting 2026</b>	<b>Begroting 2027</b>	<b>Begroting 2028</b>	<b>Begroting 2029</b>	<b>Vershil 2026-2025</b>
Uitgaven re-integratie	468	457	571	584	597	610	113
<b>Subtotaal 'Werk'</b>	<b>468</b>	<b>457</b>	<b>571</b>	<b>584</b>	<b>597</b>	<b>610</b>	<b>113</b>
Uitkeringen Participatiewet inc. LKS	6.162	5.626	6.432	6.422	6.412	6.384	806
Loonkosten WSW	2.310	2.126	2.185	2.079	1.983	1.888	59
Loonkosten Beschut Werk	211	203	294	332	370	408	91
Bbz2004	-17	16	0	5	5	5	-16
Bijzondere bijstand & Meedoen	603	560	613	643	664	678	53
<b>Subtotaal 'Inkomen'</b>	<b>9.269</b>	<b>8.530</b>	<b>9.524</b>	<b>9.481</b>	<b>9.434</b>	<b>9.363</b>	<b>994</b>
Personeel	2.046	2.188	2.398	2.511	2.611	2.711	211
Overige bedrijfsvoering	638	682	826	793	796	819	144
Impulsbudget	0	32	22	23	24	25	-10
Personeel doelgroep	0	35	42	40	38	36	7
<b>Subtotaal 'Bedrijfsvoering'</b>	<b>2.684</b>	<b>2.937</b>	<b>3.288</b>	<b>3.367</b>	<b>3.469</b>	<b>3.591</b>	<b>351</b>
Geraamde bedrag voor onvoorzien	0	14	20	20	20	20	6
<b>Totale lasten</b>	<b>12.421</b>	<b>11.939</b>	<b>13.403</b>	<b>13.451</b>	<b>13.521</b>	<b>13.584</b>	<b>1.463</b>
<b>Saldo baten en lasten</b>	<b>-60</b>	<b>-50</b>	<b>-54</b>	<b>0</b>	<b>0</b>	<b>0</b>	<b>-3</b>
Onttrekkingen aan reserves	60	50	54	0	0	0	3
<b>Begrotingssaldo na bestemming</b>	<b>0</b>	<b>0</b>	<b>0</b>	<b>0</b>	<b>0</b>	<b>0</b>	<b>0</b>

## 4.7 Financieel – gemeente Assen

Bedragen * € 1.000	Baten	Lasten	Bijdrage begroting 2026	Bijdrage begroting 2025	Vershil bijdrage begroting 2026 - 2025	Bijdrage begroting 2027	Bijdrage begroting 2028	Bijdrage begroting 2029
Uitkeringen Participatiewet	38.217	37.023	-1.194	-2.157	963	-1.218	-1.244	-1.239
Loonkosten Wsw	13.824	13.553	-271	121	-391	-507	-435	-462
Beschut werk	1.639	2.255	616	597	19	695	775	855
Brutomarge & detacheringen (Wsw, Beschut)	3.152	0	-3.152	-3.068	-84	-3.041	-2.935	-2.833
Bijzondere bijstand & minimabeleid	0	3.312	3.312	3.020	291	3.472	3.584	3.663
Re-integratie	862	2.506	1.644	1.884	-240	1.641	1.638	1.635
Bbz2004	3	-5	-8	15	-23	5	9	9
Bedrijfsvoering	1.328	19.717	18.389	17.143	1.247	19.135	19.722	20.416
Geraamde bedrag voor onvoorzien	0	119	119	87	32	119	120	121
	<b>59.025</b>	<b>78.481</b>	<b>19.456</b>	<b>17.642</b>	<b>1.814</b>	<b>20.302</b>	<b>21.235</b>	<b>22.165</b>

### Uitkeringen Participatiewet

Het gemeentelijke overschot op de uitkeringen Participatiewet ligt lager dan in de begroting 2025 verwacht. Dit is in de begroting 2026 aangepast. Verder is er sprake van een volumenadeel van ongeveer € 245.000.

### Ontwikkelingen uitkeringen en SW

Aantallen	Rekening 2024	Begroting 2025	Begroting 2026	Vershil Begroting 2026-2025
Uitkeringen Participatiewet	1.764	1.745	1.769	24
IOAW	46	48	41	-7
IOAZ	6	6	6	-1
Bbz2004 starters	5	9	5	-4
Bbz2004 gevestigden	8	10	8	-2
Zak- en kleedgeld	156	152	156	4
<b>Subtotaal uitkeringen</b>	<b>1.985</b>	<b>1.971</b>	<b>1.985</b>	<b>14</b>
Sociale Werkvoorziening (Aja)	398	379	355	-23
Nieuw Beschut	78	80	96	16

**Baten & lasten 2026-2029**

Baten bedragen * € 1.000	Jaarrekening 2024	Begroting 2025	Begroting 2026	Begroting 2027	Begroting 2028	Begroting 2029	Vershil 2026-2025
Re-integratiebudget	510	586	862	923	983	1.043	276
Brutomarge	1.492	1.400	1.557	1.526	1.495	1.465	156
<i>Gemeentelijke bijdrage</i>	99	484	87	116	143	170	-397
<b>Subtotaal 'Werk'</b>	<b>2.101</b>	<b>2.471</b>	<b>2.506</b>	<b>2.564</b>	<b>2.621</b>	<b>2.678</b>	<b>36</b>
Uitkeringen Participatiewet	38.681	36.432	38.217	37.999	37.787	37.569	1.785
Rijksbijdrage WSW	14.684	13.198	13.824	13.404	12.737	12.174	626
Loonkostensubsidie Beschut Werk	1.191	1.175	1.639	1.852	2.065	2.278	464
Detacheringsofbrengsten	1.805	1.668	1.595	1.515	1.439	1.367	-73
Bbz2004	35	0	3	10	6	6	3
Bijzondere bijstand & Meedoen	0	0	0	0	0	0	0
<i>Gemeentelijke bijdrage</i>	-655	-72	860	933	1.250	1.458	932
<b>Subtotaal 'Inkomen'</b>	<b>55.740</b>	<b>52.401</b>	<b>56.139</b>	<b>55.713</b>	<b>55.284</b>	<b>54.852</b>	<b>3.738</b>
Externe financiering	687	355	754	816	855	899	399
Detacheringsofbrengsten personeel doelgroep	0	218	253	240	228	216	35
<i>Gemeentelijke bijdrage</i>	15.282	17.143	18.389	19.135	19.722	20.416	1.247
<b>Subtotaal 'Bedrijfsvoering'</b>	<b>15.969</b>	<b>17.716</b>	<b>19.396</b>	<b>20.190</b>	<b>20.805</b>	<b>21.532</b>	<b>1.680</b>
<i>Gemeentelijke bijdrage voor onvoorzien</i>	0	87	119	119	120	121	32
<b>Totale baten</b>	<b>73.810</b>	<b>72.674</b>	<b>78.160</b>	<b>78.586</b>	<b>78.830</b>	<b>79.183</b>	<b>5.486</b>
Lasten bedragen * € 1.000	Jaarrekening 2024	Begroting 2025	Begroting 2026	Begroting 2027	Begroting 2028	Begroting 2029	Vershil 2026-2025
Uitgaven re-integratie	2.101	2.471	2.506	2.564	2.621	2.678	36
<b>Subtotaal 'Werk'</b>	<b>2.101</b>	<b>2.471</b>	<b>2.506</b>	<b>2.564</b>	<b>2.621</b>	<b>2.678</b>	<b>36</b>
Uitkeringen Participatiewet inc. LKS	36.459	34.275	37.023	36.781	36.543	36.330	2.749
Loonkosten WSW	14.603	13.319	13.553	12.897	12.302	11.711	235
Loonkosten Beschut Werk	1.609	1.772	2.255	2.547	2.840	3.133	483
Bbz2004	-63	15	-5	15	15	15	-20
Bijzondere bijstand & Meedoen	3.133	3.020	3.312	3.472	3.584	3.663	291
<b>Subtotaal 'Inkomen'</b>	<b>55.740</b>	<b>52.401</b>	<b>56.139</b>	<b>55.713</b>	<b>55.284</b>	<b>54.852</b>	<b>3.738</b>
Personeel	12.452	13.426	14.382	15.058	15.660	16.255	956
Overige bedrijfsvoering	3.881	4.186	4.951	4.755	4.774	4.912	765
Impulsbudget	0	195	131	138	143	148	-64
Personeel doelgroep	0	218	253	240	228	216	35
<b>Subtotaal 'Bedrijfsvoering'</b>	<b>16.333</b>	<b>18.025</b>	<b>19.717</b>	<b>20.190</b>	<b>20.805</b>	<b>21.532</b>	<b>1.692</b>
Geraamde bedrag voor onvoorzien	0	87	119	119	120	121	32
<b>Totale lasten</b>	<b>74.174</b>	<b>72.983</b>	<b>78.481</b>	<b>78.586</b>	<b>78.830</b>	<b>79.183</b>	<b>5.498</b>
<b>Saldo baten en lasten</b>	<b>-364</b>	<b>-309</b>	<b>-321</b>	<b>0</b>	<b>0</b>	<b>0</b>	<b>-12</b>
Onttrekkingen aan reserves	364	309	321	0	0	0	12
<b>Begrotingssaldo na bestemming</b>	<b>0</b>	<b>0</b>	<b>0</b>	<b>0</b>	<b>0</b>	<b>0</b>	<b>0</b>

## 4.8 Financieel – gemeente Tynaarlo

Bedragen * € 1.000	Baten	Lasten	Bijdrage begroting 2026	Bijdrage begroting 2025	Verschil bijdrage begroting 2026 - 2025	Bijdrage begroting 2027	Bijdrage begroting 2028	Bijdrage begroting 2029
Uitkeringen Participatiewet	8.195	8.178	-18	-11	-7	-17	-16	-13
Loonkosten Wsw	1.440	1.411	-28	13	-41	-53	-45	-48
Beschut werk	176	243	66	58	9	75	83	92
Brutomarge & detacheringen (Wsw, Beschut)	328	0	-328	-320	-8	-317	-306	-295
Bijzondere bijstand & minimabeleid	0	875	875	714	162	918	947	968
Re-integratie	223	679	456	393	62	456	456	456
Bbz2004	0	9	8	10	-2	6	8	8
Bedrijfsvoering	270	4.012	3.742	3.362	380	3.894	4.013	4.154
Geraamde bedrag voor onvoorzien	0	24	24	17	7	24	25	25
	<b>10.633</b>	<b>15.430</b>	<b>4.797</b>	<b>4.235</b>	<b>562</b>	<b>4.986</b>	<b>5.165</b>	<b>5.347</b>

### Ontwikkelingen uitkeringen en SW

Aantallen	Rekening 2024	Begroting 2025	Begroting 2026	Verschil Begroting 2026-2025
Uitkeringen Participatiewet	356	368	358	-10
IOAW	23	25	21	-4
IOAZ	5	5	5	0
Bbz2004 starters	1	1	1	0
Bbz2004 gevestigden	5	3	5	2
Zak- en kleedgeld	100	95	100	5
<b>Subtotaal uitkeringen</b>	<b>490</b>	<b>497</b>	<b>490</b>	<b>-7</b>
Sociale Werkvoorziening (Aja)	40	40	37	-2
Nieuw Beschut	10	12	14	3

## Baten &amp; lasten 2026-2029

Baten bedragen * € 1.000	Jaarrekening 2024	Begroting 2025	Begroting 2026	Begroting 2027	Begroting 2028	Begroting 2029	Vershil 2026-2025
Re-integratiebudget	132	151	223	238	254	270	71
Brutomarge	151	146	162	159	156	153	16
<i>Gemeentelijke bijdrage</i>	261	247	294	297	300	303	46
<b>Subtotaal 'Werk'</b>	<b>544</b>	<b>545</b>	<b>679</b>	<b>694</b>	<b>709</b>	<b>725</b>	<b>134</b>
Uitkeringen Participatiewet	7.920	7.541	8.195	8.132	8.071	8.008	654
Rijksbijdrage WSW	1.489	1.376	1.440	1.396	1.326	1.268	63
Loonkostensubsidie Beschut Werk	116	114	176	199	222	245	63
Detacheringsofbrengsten	183	174	166	158	150	142	-8
Bbz2004	3	0	0	4	2	1	0
Bijzondere bijstand & Meedoen	0	0	0	0	0	0	0
<i>Gemeentelijke bijdrage</i>	721	609	738	771	828	865	128
<b>Subtotaal 'Inkomen'</b>	<b>10.433</b>	<b>9.814</b>	<b>10.715</b>	<b>10.660</b>	<b>10.598</b>	<b>10.529</b>	<b>901</b>
Externe financiering	132	70	153	166	174	183	84
Detacheringsofbrengsten personeel doelgroep	0	43	51	49	46	44	9
<i>Gemeentelijke bijdrage</i>	2.928	3.362	3.742	3.894	4.013	4.154	380
<b>Subtotaal 'Bedrijfsvoering'</b>	<b>3.060</b>	<b>3.474</b>	<b>3.947</b>	<b>4.108</b>	<b>4.233</b>	<b>4.381</b>	<b>472</b>
<i>Gemeentelijke bijdrage voor onvoorzien</i>	0	17	24	24	25	25	7
<b>Totale baten</b>	<b>14.036</b>	<b>13.850</b>	<b>15.365</b>	<b>15.487</b>	<b>15.565</b>	<b>15.660</b>	<b>1.515</b>
Lasten bedragen * € 1.000	Jaarrekening 2024	Begroting 2025	Begroting 2026	Begroting 2027	Begroting 2028	Begroting 2029	Vershil 2026-2025
Uitgaven re-integratie	544	545	679	694	709	725	134
<b>Subtotaal 'Werk'</b>	<b>544</b>	<b>545</b>	<b>679</b>	<b>694</b>	<b>709</b>	<b>725</b>	<b>134</b>
Uitkeringen Participatiewet inc. LKS	7.934	7.530	8.178	8.116	8.055	7.995	647
Loonkosten WSW	1.481	1.389	1.411	1.343	1.281	1.220	23
Loonkosten Beschut Werk	157	171	243	274	306	337	71
Bbz2004	-4	10	9	10	10	10	-2
Bijzondere bijstand & Meedoen	865	714	875	918	947	968	162
<b>Subtotaal 'Inkomen'</b>	<b>10.433</b>	<b>9.814</b>	<b>10.715</b>	<b>10.660</b>	<b>10.598</b>	<b>10.529</b>	<b>901</b>
Personeel	2.386	2.633	2.926	3.064	3.186	3.308	293
Overige bedrijfsvoering	744	821	1.007	968	971	999	187
Impulsbudget	0	38	27	28	29	30	-12
Personeel doelgroep	0	43	51	49	46	44	9
<b>Subtotaal 'Bedrijfsvoering'</b>	<b>3.129</b>	<b>3.535</b>	<b>4.012</b>	<b>4.108</b>	<b>4.233</b>	<b>4.381</b>	<b>477</b>
Geraamde bedrag voor onvoorzien	0	17	24	24	25	25	7
<b>Totale lasten</b>	<b>14.106</b>	<b>13.910</b>	<b>15.430</b>	<b>15.487</b>	<b>15.565</b>	<b>15.660</b>	<b>1.520</b>
<b>Saldo baten en lasten</b>	<b>-70</b>	<b>-61</b>	<b>-65</b>	<b>0</b>	<b>0</b>	<b>0</b>	<b>-5</b>
Onttrekkingen aan reserves	70	61	65	0	0	0	5
<b>Begrotingssaldo na bestemming</b>	<b>0</b>	<b>0</b>	<b>0</b>	<b>0</b>	<b>0</b>	<b>0</b>	<b>0</b>

## Bijlage I Risicobeheersing

In de risicoparagraaf worden de belangrijkste risico's met betrekking tot begrotingsjaar 2026 in beeld gebracht. Tevens wordt de confrontatie met de risicoparagraaf uit de vorige begroting getoond.

Werk						
Onzekerheden / risico's	Structureel / incidenteel	Context	Toelichting	Begroting	Financieel	2025: uitleg risico i.r.t. begroting 2026 2026: kans en impact begroting 2026
Mismatch op de arbeidsmarkt	Incidenteel	De komende jaren gaan veel mensen met pensioen en door ontgroening (toetreding jongeren tot de arbeidsmarkt) blijft in veel sectoren krapte aanwezig.	Bij krapte op de arbeidsmarkt is de vraag naar werknemers groter dan het aanbod. Dit kan leiden tot kansen maar ook tot risico's. Het vergt meer inspanning om hetzelfde aantal cliënten te plaatsen bij een hogere werkloosheid.	2025	p.m.	Risico is tot uiting gekomen en financieel verwerkt in begroting 2026 (€ 250.000).
				2026	p.m.	De kans is middel en de impact middel.
Opdrachtenportefeuille	Structureel	De brutomarge is afhankelijk van de opdrachtenportefeuille die vanuit de markt wordt binnengehaald en de bezetting van het personeel.	Wij gaan uit van een vergelijkbare opdrachtenportefeuille als in 2023, uiteraard gecorrigeerd voor de afname van de SW-populatie. Wij focussen ons op werk dat aansluit bij de (ontwikkel)behoefte van onze inwoners. De meest winstgevende opdrachten binnenhalen is niet het primaire doel.	2025	€ 100.000	Risico heeft (nog) niet plaatsgevonden, en is dus niet financieel verwerkt in begroting 2026.
				2026	€ 200.000	De kans is middel en de impact is middel.
Leergang basisvaardigheden	Structureel	Er wordt gewerkt aan plannen voor het realiseren van een leergang basisvaardigheden binnen het sociaal domein.	De ambitie is om in 2025 een leergang basisvaardigheden te hebben staan voor alle inwoners in het sociaal domein. De leergang wordt verbonden aan het Centrum voor Werk, Inkomen en Ontwikkeling.	2025	€ 180.000	Risico heeft (nog) niet plaatsgevonden, en is dus niet financieel verwerkt in begroting 2026.
				2026	p.m.	De kans is hoog en de impact is middel.
Vervanging Sw	Structureel	Door de afbouw van de Sw neemt de omvang van de doelgroep af.	Zowel interne werkzaamheden die worden uitgevoerd door Sw-medewerkers, als wel het kunnen bedienen van opdrachten (zoals bijv. binnen de Businesspost), worden door de afname van de Sw-populatie bemoeilijkt. Hiervoor is vaker de inzet van regulier personeel nodig.	2025	n.v.t.	n.v.t.
				2026	€ 110.000	De kans is middel en de impact middel.

Inkomen						
Onzekerheden / risico's	Structureel / incidenteel	Context	Toelichting	Begroting	Financieel	2025: uitleg risico i.r.t. begroting 2026 2026: kans en impact begroting 2026
Budgetontwikkeling Uitkeringen Participatiewet	Structureel	Het grootste financiële risico ligt op het terrein van de beschikbare budgetten vanuit het Rijk.	Het budget voor de uitkeringen en het aandeel van een gemeente hierin fluctueert jaarlijks. Op basis van de herijking van een set parameters wordt het nieuwe aandeel van de gemeenten bepaald. Daarnaast wordt de hoogte van het macrobudget meerdere keren in het jaar bijgesteld op basis van meerdere ontwikkelingen (economie, beleid, loon-prijzontwikkeling). Dit alles maakt de onzekerheid over de te verwachten toekomstige budgetten erg groot.	2025	€ 500.000	Risico heeft (nog) niet plaatsgevonden, en is dus niet financieel verwerkt in begroting 2026.
				2026	€ 500.000	De kans en impact zijn beiden hoog. Wij volgen deze ontwikkelingen op de voet en indien nodig sturen wij bij.
Budgetontwikkeling Re-integratie	Structureel	Het grootste financiële risico ligt op het terrein van de beschikbare budgetten vanuit het Rijk.	Wij zien dat onze doelgroep een steeds grotere afstand heeft tot de arbeidsmarkt. Dit betekent dat er intensieve en langdurige begeleiding noodzakelijk is om tot resultaat te komen. De ontwikkeling van het cliëntenbestand in combinatie met de groei van het aantal Afspraakbanen en Beschut Werk zorgt voor een toename van het beroep op de middelen voor re-integratie. Het risico bestaat dat door de gemeenten beschikbaar gestelde middelen niet toereikend zijn om de dienstverlening te bieden die onze cliënten nodig hebben.	2025	€ 250.000	Risico heeft (nog) niet plaatsgevonden, en is dus niet financieel verwerkt in begroting 2026.
				2026	€ 250.000	De kans is middel en de impact is middel. Wij houden hierover afstemming met onze gemeenten.

<b>Ontwikkeling uitkeringen</b>	Structureel	De economische ontwikkeling en de ontwikkeling van de werkgelegenheid is van groot belang voor het succes van de uitvoering van de Participatiewet. Deze bepaalt immers voor een groot deel de opnamecapaciteit van de arbeidsmarkt.	De ontwikkeling van de uitkeringen wordt (na een stijging in 2024) voor 2025 door het CPB op een stabilisatie geraamd. In 2026 wordt een nieuwe stijging verwacht, waarna e.e.a. weer stabiliseert. De kans bestaat dat tussentijdse economische, dan wel geopolitieke veranderingen zich voordoen, wat zijn weerslag heeft op de bijstandspopulatie.	2025	+/- 10 uitkeringen ≈ +/- € 170.000	Risico lijkt in 2025 tot uiting te komen bij de gemeente Aa en Hunze, en is financieel verwerkt in begroting 2026 (€ 205.000).
			De ontwikkeling van de uitkeringen wordt voor 2025 en 2026 door het CPB op een gelijkblijvend niveau geraamd. Over de jaren daarna wordt een lichte daling verwacht. De kans bestaat dat tussentijdse economische, dan wel geopolitieke veranderingen zich voordoen, wat zijn weerslag heeft op de bijstandspopulatie.	2026	+/- 10 uitkeringen ≈ +/- € 170.000	De kans is middel en de impact hoog. Wij volgen en rapporteren over deze ontwikkelingen en indien nodig sturen wij bij.
<b>Loonkosten WSW</b>	Structureel	Door de afsluiting van de WSW is een verzwaring van het cliëntenbestand merkbaar. Er is hierdoor terugstroom vanuit begeleid werken naar SW-arbeidsovereenkomsten.	De terugstroom van de begeleid werkers leidt tot hogere kosten, omdat de loonsom door Werkplein Drentsche Aa zelf betaald wordt. Een deel van de verhoogde kosten wordt gecompenseerd doordat interne medewerkers omzet genereren.	2025	€ 50.000	Risico heeft (nog) niet plaatsgevonden, en is dus niet financieel verwerkt in begroting 2026.
				2026	n.v.t.	Geen risico verwacht
<b>Werken aan voldoende en voorspelbaar inkomen</b>	Structureel	Steeds meer inwoners komen op basis van hun inkomen niet in aanmerking voor diverse inkomensondersteunende regelingen, terwijl hun besteedbaar inkomen onder het bestaansminimum ligt.	Wij zien dat steeds meer inwoners die op basis van hun inkomen niet in staat zijn om rond te komen, maar ook geen recht hebben op een van de inkomensondersteunende regelingen. In het kader van voldoende en voorspelbaar voor alle inwoners lijkt het logisch om te gaan toetsen vanuit besteedbaar inkomen i.p.v. absoluut inkomen. Dit betekent een complexere beoordeling van een aanvraag, en een breder bereik van onze regelingen.	2025	€ 500.000	Risico komt tot uiting en is deels financieel verwerkt in begroting 2026 (€ 350.000 bijzondere bijstand)
				2026	n.v.t.	Zie risico 'Kadernota'.
<b>Kadernota</b>	Incidenteel	De nieuwe kadernota "Inkomen, Werk en Ontwikkeling 2025-2028" is eind 2024 door de gemeenteraden vastgesteld.	Er is zijn nog geen extra middelen vrijgemaakt voor de uitvoering van de kadernota. Om de beleidsvoornemens vorm te kunnen geven zal op diverse onderdelen een investering in personeel en de bedrijfsvoering noodzakelijk zijn.	2025	p.m.	Risico komt tot uiting, maar is niet financieel verwerkt in begroting 2026.
	Structureel			2026	€ 1.000.000	De kans is hoog en de impact groot.

Organisatie						
Onzekerheden / risico's	Structureel / incidenteel	Context	Toelichting	Begroting	Financieel	2025: uitleg risico i.r.t. begroting 2026 2026: kans en impact begroting 2026
Cao SGO	Incidenteel	Er ligt een cao SGO met een looptijd tot april 2025.	Het is niet nog onbekend hoe de cao er vanaf april 2025 uit komt te zien. In de begroting hanteren wij de begrotingsrichtlijnen opgesteld conform VDG-afspraken. Gemeenten worden in principe gecompenseerd voor loon- prijsontwikkelingen via het gemeentefonds.	2025	€ 100.000	Nog onbekend. In begroting 2026 cf. bestendige lijn geïndexeerd volgens begrotingsrichtlijnen.
				2026	€ 200.000	De kans is hoog en de impact middel.
CAO SGO	Structureel	Vervroegde uittreding (RVU)	Deelname laat zich lastig voorspellen. De regeling eindigt op 31 december 2028.	2025	€ 150.000	Nog onbekend in welke mate het risico zich in 2025 en 2026 voor zal doen.
	Incidenteel			2026	€ 150.000	De kans is hoog en de impact middel.
Krapte op de arbeidsmarkt	Incidenteel	Er is al langere tijd sprake van krapte op de arbeidsmarkt.	Bij krapte op de arbeidsmarkt is de vraag naar werknemers groter dan het aanbod. Hierdoor is het lastiger om werknemers te vinden en aan je te binden. Steeds meer merken we dat wegens de krapte het ook moeilijker wordt om kwalitatief de juiste mensen te vinden voor de vacatures. Om de bedrijfscontinuïteit te garanderen zal hierdoor vaker op (duurdere) externe inhuur moeten worden teruggevallen.	2025	€ 200.000	Risico komt tot uiting, maar is niet financieel verwerkt in begroting 2026.
				2026	€ 200.000	De kans is hoog en de impact middel.
Rechtmatigheids-verantwoording	Structureel	Met ingang van de controle over het boekjaar 2023 is de rechtmatigheids-verantwoording van gemeenten en Gemeenschappelijke Regelingen gewijzigd.	Gemeenten en Gemeenschappelijke Regelingen mogen door deze wetwijziging zelf jaarlijks het tolerantiepercentage bepalen (tussen de 0% en 3%). Wanneer gekozen wordt voor percentages lager dan WPDA, zal dit een forse verzwaaring van de uit te voeren controlewerkzaamheden kunnen betekenen die niet binnen de huidige formatie kan worden opgevangen.	2025	€ 225.000	Risico heeft (nog) niet plaatsgevonden, en is dus niet financieel verwerkt in begroting 2026.
				2026	€ 225.000	De kans is klein en de impact middel.

<b>Prestatieovereenkomst 2025 / Uitvoeringsagenda 2026</b>	Incidenteel	De prestatieovereenkomst wordt voor 1 jaar vastgesteld. Ten tijde van het opstellen van deze begroting is de prestatieovereenkomst van 2024 de meest recente.	Er is uitgegaan van de prestatieovereenkomst 2024 bij het opstellen van de begroting. Wijzigingen in de overeenkomst van 2025 die leiden tot een uitbreiding of intensivering van activiteiten zijn (financieel) niet verwerkt.	2025	€ 225.000	Risico heeft (nog) niet plaatsgevonden, en is dus niet financieel verwerkt in begroting 2026.
		Vanaf 2025 gaat er gewerkt worden met een uitvoeringsagenda in plaats van een jaarlijkse prestatieovereenkomst. Ten tijde van het opstellen van deze begroting is de definitieve vorm hiervan nog niet bekend.	Er is in de begroting uitgegaan van de uitgangspunten uit de kadernota "Werk, Inkomen en Ontwikkeling". De uitvoeringsagenda zal hier een afgeleide van zijn. Wijzigingen in de uitvoeringsagenda t.o.v. de kadernota die leiden tot een uitbreiding of intensivering van activiteiten zijn (financieel) niet verwerkt.	2026	€ 225.000	De kans is klein en de impact middel. Wij trekken samen met onze gemeenten op in dit proces.
<b>Externe financiering</b>	Structureel	Wij zijn actief en succesvol in het genereren van externe financiering. Hiermee financieren wij een deel van onze uitgaven op de bedrijfsvoering.	De uitbetaling van diverse subsidies (zoals ESF en JTF) fluctueert en de hoogte van de bedragen zijn nog onzeker.	2025	€ 200.000	Risico heeft (nog) niet plaatsgevonden, en is dus niet financieel verwerkt in begroting 2026.
			De uitbetaling en de hoogte van diverse subsidies (zoals ESF en JTF) en de Rijksbijdrage voor de SW-infrastructuur kunnen fluctueren.	2026	€ 200.000	De kans is middel en de impact middel. Dit wordt frequent onderzocht (ontvangsten en prognose) en indien nodig stellen wij onze verwachting bij.
<b>Langdurig ziekteverzuim</b>	incidenteel	Het langdurig ziekteverzuim is al geruime tijd hoger dan gemiddeld.	Op het moment van begroten is het langdurig ziekteverzuim fors hoger dan het gemiddelde van de afgelopen jaren. Om onze dienstverlening op peil te houden hebben wij in diverse gevallen te schakelen in de vorm van ziektevervangning. Het risico bestaat dat we te maken hebben met een langdurende trend. Uiteraard proberen wij waar mogelijk het verzuim tot een minimum te beperken.	2025	n.v.t.	n.v.t.
				2026	€ 535.000	De kans is middel en de impact hoog.

<b>Beheeromgeving IT</b>	Structureel	De gemeente Assen doet onderzoek naar de toekomst van haar informatiemanagement. Dit moet leiden tot het "Informatieverhaal van Assen", waarin een aantal strategische uitgangspunten ter uitwerking worden opgenomen.	De gemeente Assen werkt toe naar het uitgangspunt "volledig in de cloud" en "Microsoft tenzij". Bij deze transitie is het aannemelijk dat op termijn de beheeromgeving van WPDA naast die van de gemeente Assen komt te staan. Deze transitie kan grote impact hebben voor WPDA, zowel qua capaciteit, als (implementatie)kosten, als (Microsoft) werkomgeving.	2025	€ 350.000	Risico heeft (nog) niet plaatsgevonden, en is dus niet financieel verwerkt in begroting 2026.
	Structureel en incidenteel	De gemeente Assen werkt toe naar het uitgangspunt "volledig in de cloud" en "Microsoft tenzij".	De gemeente Assen werkt toe naar het uitgangspunt "volledig in de cloud" en "Microsoft tenzij". Bij deze transitie is het aannemelijk dat de beheeromgeving van WPDA naast die van de gemeente Assen komt te staan. Ook zal WPDA een eigen Microsoft-tenant af moeten nemen. Deze transitie kan grote impact hebben voor WPDA, zowel qua capaciteit, als (implementatie)kosten, als (Microsoft) werkomgeving.	2026	€ 250.000 structureel € 500.000 incidenteel	De kans is middel en de impact is groot
<b>Voorziening groot onderhoud J.C. van Markenstraat</b>	Structureel	Pand in eigendom vragen om jaarlijks onderhoud. Deze kosten kunnen door de jaren heen nogal fluctueren, welke normaliter worden geëgaliseerd middels een voorziening.	Na aanschaf en verbouwingen van het pand zal een inspectie van het pand moeten plaatsvinden, op basis waarvan een meerjarenonderhoudsplan (MJOP) zal worden opgesteld. Dit MJOP zal inzichtelijk maken welke kosten er meerjarig worden verwacht, en wat de jaarlijkse storting in de voorziening zal moeten zijn.	2025	n.v.t.	n.v.t.
				2026	€ 80.000	De kans is hoog en de impact laag.
<b>Informatiehuishouding</b>	Structureel	De toekomstbestendigheid van de informatiehuishouding wordt onderzocht.	Wij zijn bezig met de doorlichting van de informatiehuishouding. Er ligt een inventarisatierapport, van waaruit de volgende stappen middels projectvorm ondernomen worden. Voor de projectfase zijn incidentele middelen beschikbaar vanuit de bestemmingsreserve. De eventuele structurele gevolgen voor de inrichting en formatie zijn op dit moment nog onbekend.	2025	€ 250.000	Risico komt tot uiting, maar is niet financieel verwerkt in begroting 2026 (zie risicoparagraaf, onderdeel 'Nieuwe wetgeving...').
				2026	n.v.t.	Geen nieuw risico verwacht
<b>IT-structuur</b>	Structureel	De toekomstbestendigheid van de IT-infrastructuur wordt onderzocht.	Wij zijn bezig met de doorlichting van de IT-infrastructuur. Er ligt een inventarisatierapport, van waaruit de volgende stappen middels projectvorm ondernomen worden. Voor de projectfase zijn incidentele middelen beschikbaar vanuit de bestemmingsreserve. De eventuele structurele gevolgen voor de inrichting en formatie zijn op dit moment nog onbekend.	2025	n.v.t.	n.v.t.
				2026	€ 300.000	De kans is hoog en de impact middel.

<b>(Groot) onderhoud pand 't Nije Hemelriek</b>	Structureel	Er is sprake van een instandhoudingsverklaring m.b.t. het pand aan de Houtvester Jansenweg. Dit betekent dat het pand in de huidige staat gehouden dient te worden, maar geen vernieuwingen plaats zullen vinden.	Voor de onderhoudswerkzaamheden m.b.t. het in stand houden is in 2019 een meerjarenonderhoudsplanning opgesteld. De geplande herstelwerkzaamheden zijn van een gering niveau, waardoor geen storting in de voorziening groot onderhoud heeft plaatsgevonden. De mogelijkheid bestaat dat de kosten door veroudering van het pand oplopen, waardoor alsnog jaarlijkse stortingen in de voorziening zullen worden gedaan.	2025	€ 10.000	De kans is klein en de impact laag.
				2026	n.v.t.	n.v.t.
<b>Nieuwe wetgeving en strengere eisen bestaande wetgeving</b>	Structureel	Wij worden geconfronteerd met een verscheidenheid aan nieuwe wetgeving en verscherpte eisen op bestaande wetgeving.	Wij worden geconfronteerd met zowel nieuwe wetten als strengere eisen binnen bestaande wetgeving, op het gebied van: EU AI-act, Participatiewet in Balans (spoor 3), Archiefwet, Wmebv, AVG, Gegevensbescherming, Wet Proactieve Dienstverlening, Gegevensuitwisseling, Informatieveiligheid en Cybersecurity, Governance en Compliance. Om te kunnen voldoen aan de aangescherpte normen en nieuwe wetgeving is extra capaciteit noodzakelijk.	2025	n.v.t.	Vloeit voort uit risico 'Informatiehuishouding' in risicoparagraaf begroting 2025.
				2026	€ 570.000	De kans is groot en de impact hoog.
<b>Centrum voor Werk, Inkomen en Ontwikkeling</b>	Structureel	De transitie naar het Centrum voor Werk, Inkomen en Ontwikkeling is op het moment van begroten nog niet op alle vlakken volledig uitgekristalliseerd.	De transitie naar het Centrum voor Werk, Inkomen en Ontwikkeling behelst een meerjarige ontwikkeling, waarbij op dit moment nog geen volledig en concreet beeld gevormd kan worden van het extra beroep op de organisatie (zowel in formatieve als faciliterende zin).	2025	€ 270.000	Risico komt tot uiting, maar is niet financieel verwerkt in begroting 2026.
				2026	n.v.t.	Zie risico 'Kadernota'.

